



โครงการศึกษาการเปลี่ยนแปลงของภาวะเศรษฐกิจและสังคมของครัวเรือนเกษตรกร ในพื้นที่ลุ่มน้ำปากพนัง อันเนื่องมาจากพระราชดำริ ในรอบ ๑๐ ปี

ภายใต้แผนแม่บทการพัฒนาอาชีพและส่งเสริมรายได้ให้แก่ราษฎร
โครงการพัฒนาลุ่มน้ำปากพนัง อันเนื่องมาจากพระราชดำริ



สำนักงานเศรษฐกิจการเกษตรที่ 8
สำนักงานเศรษฐกิจการเกษตร
กระทรวงเกษตรและสหกรณ์
กันยายน 2563

โครงการศึกษาการเปลี่ยนแปลงของภาวะเศรษฐกิจและสังคมของ
ครัวเรือนเกษตรกรในพื้นที่ลุ่มน้ำปากพนัง ในรอบ ๑๐ ปี

สำนักงานเศรษฐกิจการเกษตรที่ ๘
สำนักงานเศรษฐกิจการเกษตร
กระทรวงเกษตรและสหกรณ์
กันยายน ๒๕๖๓

บทสรุปผู้บริหาร

การศึกษาการเปลี่ยนแปลงของภาวะเศรษฐกิจและสังคมของครัวเรือนเกษตรกรในพื้นที่ลุ่มน้ำปากพนัง อันเนื่องมาจากพระราชดำริ ในรอบ 10 ปี

การศึกษาการเปลี่ยนแปลงของภาวะเศรษฐกิจและสังคมของครัวเรือนเกษตรกรในพื้นที่ลุ่มน้ำปากพนัง อันเนื่องมาจากพระราชดำริ ในรอบ 10 ปี (ปี 2562 และปี 2552) เพื่อใช้ประโยชน์ในการพัฒนาพื้นที่ลุ่มน้ำปากพนัง อันเนื่องมาจากพระราชดำริ ต่อไป

การศึกษาการเปลี่ยนแปลงของภาวะเศรษฐกิจและสังคมของครัวเรือนเกษตรกรในพื้นที่ลุ่มน้ำปากพนัง อันเนื่องมาจากพระราชดำริ ในรอบ 10 ปี พบว่า ครัวเรือนเกษตรกรที่มีพื้นที่อยู่ในโครงการพัฒนาพื้นที่ลุ่มน้ำปากพนัง อันเนื่องมาจากพระราชดำริ มีจำนวนสมาชิกในครัวเรือนเฉลี่ย 3.40 คนต่อครัวเรือน ลดลงจากปี 2562 ร้อยละ 14.79 และระดับการศึกษาของหัวหน้าครัวเรือน ร้อยละ 97.60 ได้รับการศึกษาในเกณฑ์ภาคบังคับ พื้นที่ถือครองเฉลี่ย 16.40 ไร่ต่อครัวเรือน ลดลงจากปี 2562 ร้อยละ 20.43 ทั้งนี้ ครัวเรือนเกษตรกรที่อยู่ในพื้นที่โครงการ มีรายได้เงินสดรวมเฉลี่ยครัวเรือนละ 313,528.55 บาท ในจำนวนนี้เป็นรายได้เงินสดทางการเกษตร เฉลี่ยประมาณครัวเรือนละ 200,969.81 บาท รายได้เงินสดนอกการเกษตร เฉลี่ยครัวเรือนละ 112,558.74 บาท รายจ่ายเงินสดรวมเฉลี่ยครัวเรือนละ 243,411.27 บาท ในจำนวนนี้เป็นรายจ่ายเงินสดทางการเกษตร เฉลี่ยครัวเรือนละ 79,680.04 บาท รายจ่ายเงินสดนอกการเกษตร เฉลี่ยครัวเรือนละ 163,731.23 บาท มีรายได้เงินสดสุทธิครัวเรือน เฉลี่ยครัวเรือนละ 233,848.51 บาท รายได้เพิ่มขึ้นจาก ปี 2552 ร้อยละ 76.02 และมีเงินสดคงเหลือก่อนการชำระหนี้ หรือเงินออมเท่ากับ 70,117.28 บาท มีเงินสดคงเหลือก่อนการชำระหนี้หรือเงินออม เพิ่มขึ้นจากปี 2552 ร้อยละ 118.80

ครัวเรือนเกษตรกรที่อยู่ในพื้นที่โครงการ มีทรัพย์สินคิดเป็นมูลค่าประมาณครัวเรือนละ 2,828,836.71 บาท มีหนี้สิน เฉลี่ยครัวเรือนละ 128,138.00 บาท เพิ่มขึ้นจากปี 2552 ร้อยละ 233.43 หนี้สินส่วนใหญ่มาจากแหล่งเงินกู้จากธนาคารเพื่อการเกษตรและสหกรณ์การเกษตร (ธ.ก.ส.) รองลงมาคือ การกู้จากกองทุนหมู่บ้าน ธนาคารพาณิชย์ สหกรณ์การเกษตร อื่น ๆ (กลุ่มออมทรัพย์/กลุ่มสัจจะออมทรัพย์) ธนาคารออมสิน ญาติ/พี่น้อง โดยคิดอัตราดอกเบี้ย

จากการศึกษาฐานะความมั่นคงและความสามารถชำระคืนเงินกู้ โดยพิจารณาจากดัชนีชี้วัดที่สำคัญ คือ มูลค่าทรัพย์สินเกษตรสุทธิ และสัดส่วนทรัพย์สินต่อหนี้สิน ในภาพรวมของครัวเรือนในพื้นที่โครงการ พบว่า ในปี 2562 กับ ปี 2552 ทุกครัวเรือนมีมูลค่าทรัพย์สินเกษตรสุทธิเป็นค่าบวก รวมทั้งสัดส่วนสุทธิ สัดส่วนดำเนินการ และสัดส่วนหมุนเวียน ยังคงมีค่ามากกว่าหรือเท่ากับ 1 ประกอบกับค่าของ Debt-Equity Ratio ก่อนข้างต่ำ แสดงว่า เกษตรกรทุกครัวเรือนมีความมั่นคงในการประกอบอาชีพและมีความสามารถหาเงินมาชำระคืนเงินกู้ได้ไม่ว่าจะเป็นหนี้สินระยะสั้น หรือระยะยาว โดยมีสัดส่วนสุทธิ (อยู่ที่ 17.07 24.50 ตามลำดับ

ข้อเสนอแนะ พื้นที่ลุ่มน้ำปากพนังอันเนื่องมาจากพระราชดำริมีความหลากหลายของทรัพยากร และเกษตรกรทำการเกษตรที่หลากหลาย หน่วยงานที่เกี่ยวข้องควรเข้าไปส่งเสริมความรู้และพัฒนาให้สอดคล้อง

(ค)

กับความต้องการของเกษตรกรทั้งทางด้านการผลิต การตลาด และการบริหารจัดการ และเสนอแนะวิธีแก้ปัญหาด้านการเกษตรในพื้นที่ลุ่มน้ำ โดยร่วมบูรณาการวางแผนพัฒนาร่วมกันแบบครบวงจร ระหว่างภาครัฐ ภาคเกษตรกร และภาคเอกชน โดยมุ่งเน้นให้เกษตรกรในพื้นที่ลุ่มน้ำปากพนังอันเนื่องมาจากพระราชดำริ มีอาชีพที่มั่นคงและรายได้ที่แน่นอน ตลอดจนอยู่ในสิ่งแวดล้อมที่สมดุล

(ง)

คำนำ

โครงการศึกษาการเปลี่ยนแปลงของภาวะเศรษฐกิจและสังคมของครัวเรือนเกษตรกรในพื้นที่ลุ่มน้ำปากพนัง ในรอบ 10 ปี เป็นการศึกษาข้อมูลพื้นฐานครัวเรือนเกษตรกร ภายใต้แผนแม่บทโครงการพัฒนาพื้นที่ลุ่มน้ำปากพนังอันเนื่องมาจากพระราชดำริ รวมทั้งสภาพปัญหาของเกษตรกรซึ่งมีพื้นที่อยู่ในโครงการพัฒนาพื้นที่ลุ่มน้ำปากพนังอันเนื่องมาจากพระราชดำริ ในจังหวัดนครศรีธรรมราช เพื่อวิเคราะห์ภาพรวมของภาวะเศรษฐกิจและสังคมครัวเรือนในปี 2562 เปรียบเทียบกับปี 2552 ซึ่งจะเห็นถึงผลการพัฒนาทั้งทางด้านเศรษฐกิจ สังคม และสิ่งแวดล้อม ในพื้นที่พื้นที่ลุ่มน้ำปากพนังอันเนื่องมาจากพระราชดำริ

สำนักงานเศรษฐกิจการเกษตรที่ 8 จังหวัดสุราษฎร์ธานี หวังว่าเอกสารฉบับนี้จะเป็นประโยชน์ต่อส่วนราชการเพื่อใช้เป็นข้อมูลพื้นฐานในการเปรียบเทียบผลการพัฒนา ประกอบการพิจารณาหาแนวทางในการพัฒนาอาชีพและส่งเสริมรายได้ให้กับครัวเรือนเกษตรกรที่มีพื้นที่อยู่ในเขตโครงการพื้นที่ลุ่มน้ำปากพนังฯ ต่อไป ในการศึกษาครั้งนี้ได้รับความร่วมมือจากส่วนราชการที่เกี่ยวข้อง ตลอดจนเกษตรกรที่ตกเป็นตัวอย่งกรณีศึกษาเป็นอย่างดี จึงขอขอบคุณไว้ ณ โอกาสนี้

ส่วนวิจัยและประเมินผล
สำนักงานเศรษฐกิจการเกษตรที่ 8
สำนักงานเศรษฐกิจการเกษตร
กระทรวงเกษตรและสหกรณ์
กันยายน 2563

สารบัญ

	หน้า
บทสรุปผู้บริหาร	(ข)
บทนำ	(ง)
สารบัญตาราง	(ฉ)
สารบัญภาพ	(ช)
สารบัญภาพผนวก	(ซ)
บทที่ 1 บทนำ	1
1.1 เหตุผลความจำเป็น	1
1.2 วัตถุประสงค์ของการศึกษาข้อมูลพื้นฐาน	3
1.3 ขอบเขตการศึกษา	3
1.4 วิธีการศึกษา	3
1.5 ผลที่คาดว่าจะได้รับ	3
บทที่ 2 สภาพทั่วไปของพื้นที่ลุ่มน้ำปากพนัง อันเนื่องมาจากพระราชดำริ	4
2.1 สภาพทั่วไปของพื้นที่ลุ่มน้ำปากพนัง	4
2.2 ลักษณะทางกายภาพและภูมิประเทศ	5
2.3 สภาพภูมิอากาศ	6
2.4 สภาพดิน	6
2.5 ลักษณะการใช้ที่ดินในพื้นที่โครงการพัฒนาพื้นที่ลุ่มน้ำปากพนัง อันเนื่องมาจากพระราชดำริ	7
บทที่ 3 ผลการศึกษา	10
3.1 สภาพคร้วเรือนเกษตรและพื้นที่ถือครองการเกษตร	10
3.2 การเป็นสมาชิกของกลุ่ม	12
3.3 แหล่งเงินทุนของครัวเรือนเกษตร	13
3.4 การใช้ที่ดินทางการเกษตร	15
3.5 รายได้ - รายจ่ายเงินสดครัวเรือน	16
3.6 รายได้เงินสดสุทธิครัวเรือน	24
3.7 ทรัพย์สินของครัวเรือน	27
3.8 หนี้สินของครัวเรือน	27
3.9 มูลค่าทรัพย์สินสุทธิและความสามารถในการชำระหนี้สิน	30
บทที่ 4 สรุปและข้อเสนอแนะ	31
4.1 สรุป	31
4.2 ข้อเสนอแนะ	33
บรรณานุกรม	34
ภาคผนวก	35

สารบัญตาราง

ตารางที่		หน้า
2.1	การใช้ที่ดินในโครงการพัฒนาพื้นที่ลุ่มน้ำปากพนัง อันเนื่องมาจากพระราชดำริ ปี 2562 และปี 2552	9
3.1	จำนวนสมาชิกในครัวเรือน ระดับการศึกษา และพื้นที่ถือครอง ปี 2562 เปรียบเทียบกับปี 2552	11
3.2	ร้อยละของคนในครัวเรือนแยกตามการเป็นสมาชิกกลุ่ม	12
3.3	ร้อยละของสภาพปัญหาของที่ดินในพื้นที่เกษตร	13
3.4	หนี้สินของครัวเรือนเกษตร	14
3.5	การใช้ที่ดินทำประโยชน์ทางการเกษตร ปี 2562 เปรียบเทียบกับปี 2552	15
3.6	รายได้ – รายจ่ายเงินสดครัวเรือน ปี 2562 เปรียบเทียบกับปี 2552	18
3.7	รายได้ – รายจ่าย และรายได้สุทธิ ทางด้านพืชของครัวเรือนเกษตร	19
3.8	รายได้ – รายจ่าย และรายได้สุทธิ ทางด้านปศุสัตว์ของครัวเรือนเกษตร	20
3.9	รายได้ – รายจ่าย และรายได้สุทธิ ทางด้านประมงของครัวเรือนเกษตร	21
3.10	รายได้อื่นของครัวเรือน	22
3.11	รายจ่ายอื่นของครัวเรือน	25
3.12	มูลค่าทรัพย์สินปลายปีของครัวเรือนเกษตรแยกตามชนิดทรัพย์สิน	28
3.13	มูลค่าทรัพย์สินสุทธิและความสามารถในการชำระคืนหนี้สินของเกษตรกร	30

(ช)

สารบัญญภาพ

ภาพที่	หน้า
2.1 พื้นที่ลุ่มน้ำปากพนัง	4
2.2 แผนที่การใช้ประโยชน์ที่ดินในพื้นที่โครงการลุ่มน้ำปากพนังอันเนื่องมาจากพระราชดำริ	9

สารบัญภาพผนวก

	หน้า
ภาพผนวกที่	
1. การลงพื้นที่สำรวจข้อมูลเปลี่ยนแปลงของภาวะเศรษฐกิจและสังคมของครัวเรือน เกษตรกรในพื้นที่ลุ่มน้ำปากพนัง อันเนื่องมาจากพระราชดำริ ในรอบ 10 ปี	36
2. ภาพผนวกที่ 2 กิจกรรมของครัวเรือนเกษตรกรในพื้นที่ลุ่มน้ำปากพนัง อันเนื่องมาจากพระราชดำริ	38

บทที่ 1

บทนำ

1.1 เหตุผลความจำเป็น

1.1.1 แผนแม่บทโครงการพัฒนาพื้นที่ลุ่มน้ำปากพนังอันเนื่องมาจากพระราชดำริ พ.ศ. 2560-2564 มีวัตถุประสงค์เพื่อ อนุรักษ์ พื้นฟูทรัพยากรป่าไม้และสิ่งแวดล้อมให้เหมาะสมและสอดคล้องกับสภาพพื้นที่ เพิ่ม ปริมาณและประสิทธิภาพการจัดการทรัพยากรน้ำ ตลอดจนฟื้นฟูคุณภาพน้ำ เพิ่มความอุดมสมบูรณ์และ ประสิทธิภาพการบริหารจัดการทรัพยากรดิน ส่งเสริมพัฒนาการผลิตอย่างเป็นระบบครบวงจร โดยเน้นการสร้าง มูลค่าเพิ่มของสินค้าและบริการ ขับเคลื่อนการบริหารดำเนินงานแบบองค์รวมอย่างบูรณาการให้เกิดเอกภาพ และมีประสิทธิภาพ และเสริมสร้างกระบวนการมีส่วนร่วมของทุกภาคส่วนและสร้างความเข้มแข็งขององค์กร ชุมชน โดยดำเนินการในพื้นที่จังหวัดนครศรีธรรมราช 10 อำเภอ จังหวัดพัทลุง 2 อำเภอ และจังหวัดสงขลา 1 อำเภอ พื้นที่รวม 1.99 ล้านไร่

1.1.2 วิสัยทัศน์

พื้นที่ลุ่มน้ำปากพนังเป็นแหล่งอาหารที่อุดมสมบูรณ์ สิ่งแวดล้อมสมดุล ประชาชนมีความสุข ตามปรัชญาของเศรษฐกิจพอเพียง

1.1.3 พันธกิจ

- 1) อนุรักษ์ พื้นฟูทรัพยากรป่าไม้และสิ่งแวดล้อมให้เหมาะสมและสอดคล้องกับสภาพพื้นที่
- 2) เพิ่มปริมาณและประสิทธิภาพการจัดการทรัพยากรน้ำ ตลอดจนฟื้นฟูคุณภาพน้ำ
- 3) เพิ่มความอุดมสมบูรณ์และประสิทธิภาพการบริหารจัดการทรัพยากรดิน
- 4) ส่งเสริมพัฒนาการผลิตอย่างเป็นระบบครบวงจร โดยเน้นการสร้างมูลค่าเพิ่มของสินค้าและ บริการ
- 5) ขับเคลื่อนการบริหารดำเนินงานแบบองค์รวมอย่างบูรณาการให้เกิดเอกภาพและมีประสิทธิภาพ
- 6) เสริมสร้างกระบวนการมีส่วนร่วมของทุกภาคส่วนและสร้างความเข้มแข็งขององค์กรชุมชน

1.1.4 เป้าประสงค์

- 1) ทรัพยากรธรรมชาติและสิ่งแวดล้อมในพื้นที่โครงการพัฒนาพื้นที่ลุ่มน้ำปากพนัง อันเนื่องมาจากพระราชดำริมีความสมดุลและเอื้อต่อการใช้ประโยชน์ของประชาชน
- 2) ความสุขของประชาชนในพื้นที่โครงการพัฒนาพื้นที่ลุ่มน้ำปากพนังอันเนื่องมาจาก พระราชดำริเพิ่มขึ้น
- 3) รายได้ของครัวเรือนเกษตรกรและรายได้ของประชาชนในพื้นที่โครงการพัฒนาพื้นที่ลุ่มน้ำ ปากพนังอันเนื่องมาจากพระราชดำริเพิ่มขึ้น
- 4) ประชาชนในพื้นที่โครงการพัฒนาพื้นที่ลุ่มน้ำปากพนังอันเนื่องมาจากพระราชดำริมีอาชีพ ที่มั่นคงและรายได้ที่แน่นอน ตลอดจนอยู่ในสิ่งแวดล้อมที่สมดุล

1.1.5 ตัวชี้วัด

ตัวชี้วัด	ข้อมูลปีฐาน (ปี 2559)	เป้าหมายสะสม					รวม
		2560	2561	2562	2563	2564	
1) พื้นที่ป่าไม้ไม่ได้รับการดูแลรักษา และฟื้นฟูให้มีสภาพสมบูรณ์ ร้อยละ 25 ของพื้นที่ลุ่มน้ำ	449,395 ไร่ ร้อยละ 23.56 พื้นที่ทั้งหมด	ร้อยละ 25					ร้อยละ 25
2) คุณภาพดินได้รับการฟื้นฟูให้สามารถใช้ประโยชน์ได้เพิ่มขึ้น ร้อยละ 30	พื้นที่ที่มีปัญหา 121,244 ไร่	ร้อยละ 6	ร้อยละ 12	ร้อยละ 18	ร้อยละ 24	ร้อยละ 30	ร้อยละ 30
3) ประชาชนมีน้ำอุปโภคและบริโภคอย่างเพียงพอ	ขาดแคลนน้ำ 28 หมู่บ้าน		20 หมู่บ้าน			28 หมู่บ้าน	28 หมู่บ้าน
4) แม่น้ำปากพนังมีคุณภาพน้ำอยู่ในเกณฑ์พอใช้ขึ้นไป ร้อยละ 70	ร้อยละ 66 (ค่าเฉลี่ยปี 2555-2559)	ร้อยละ 66	ร้อยละ 67	ร้อยละ 68	ร้อยละ 69	ร้อยละ 70	ร้อยละ 70
5) ดัชนีความผาสุกของเกษตรกรเพิ่มขึ้นเป็นร้อยละ 86	ร้อยละ 81.93	ร้อยละ 82	-	ร้อยละ 84	-	ร้อยละ 86	ร้อยละ 86
6) รายได้เงินสดสุทธิทางการเกษตรของครัวเรือนเกษตรกรเพิ่มขึ้น ร้อยละ 20	98,584.28 บาท/ครัวเรือน	ร้อยละ 4	-	ร้อยละ 4	-	ร้อยละ 20	ร้อยละ 20
7) ประชาชนมีรายได้เฉลี่ยต่อคนเพิ่มขึ้น ร้อยละ 20	60,392 บาท/คน/ปี	ร้อยละ 4	ร้อยละ 8	ร้อยละ 12	ร้อยละ 16	ร้อยละ 20	ร้อยละ 20
8) ครัวเรือนยากจนที่ตกเกณฑ์ จปฐ. ของประชาชนลดลง ร้อยละ 20	2,130 ครัวเรือน	ร้อยละ 4	ร้อยละ 8	ร้อยละ 12	ร้อยละ 16	ร้อยละ 20	ร้อยละ 20

1.1.6 ประเด็นยุทธศาสตร์

- 1) ประเด็นยุทธศาสตร์ที่ 1 สงวน อนุรักษ์และฟื้นฟูทรัพยากรป่าไม้
- 2) ประเด็นยุทธศาสตร์ที่ 2 ควบคุม ป้องกันมลพิษและเสริมสร้างคุณภาพสิ่งแวดล้อม
- 3) ประเด็นยุทธศาสตร์ที่ 3 บริหารจัดการทรัพยากรดินและน้ำ
- 4) ประเด็นยุทธศาสตร์ที่ 4 พัฒนาอาชีพให้เกิดความมั่นคง
- 5) ประเด็นยุทธศาสตร์ที่ 5 สร้างภูมิคุ้มกันในการดำรงชีวิตและสังคม
- 6) ประเด็นยุทธศาสตร์ที่ 6 เพิ่มประสิทธิภาพการบริหารจัดการ

1.1.7 สำนักงานเศรษฐกิจการเกษตรที่ 8 ได้รับมอบหมายจากการประชุมคณะทำงานรวบรวมข้อมูลโครงการพัฒนาพื้นที่ลุ่มน้ำปากพนังอันเนื่องมาจากพระราชดำริ เมื่อวันที่ 22 – 23 กรกฎาคม 2551 ให้เป็นหน่วยงานหลักในการจัดทำข้อมูลพื้นฐานเพื่อใช้วัดผลการพัฒนาในโอกาสต่อไป

1.2 วัตถุประสงค์ของการศึกษาภาวะเศรษฐกิจและสังคมของครัวเรือนเกษตรกรในพื้นที่ลุ่มน้ำปากพนัง

ศึกษาการเปลี่ยนแปลงของภาวะเศรษฐกิจและสังคมของครัวเรือนเกษตรกรในพื้นที่ลุ่มน้ำปากพนัง ในรอบ 10 ปี (ปี 2562 เปรียบเทียบกับปี 2552)

1.3 ขอบเขตการศึกษา

ดำเนินการศึกษาครัวเรือนเกษตรกรที่อาศัยอยู่ในพื้นที่พื้นที่ลุ่มน้ำปากพนัง จำนวนรวม 250 ครัวเรือน เพื่อเปรียบเทียบการเปลี่ยนแปลงของครัวเรือนในพื้นที่ลุ่มน้ำปากพนัง

1.4 วิธีการศึกษา

1.4.1 ประเด็นการศึกษาประกอบด้วย

- 1) สภาพทั่วไปของครัวเรือนเกษตรกร
- 2) จำนวนแรงงานในครัวเรือนเกษตรกร
- 3) ลักษณะการถือครองที่ดินทางการเกษตร
- 4) ลักษณะการใช้ที่ดินในการเกษตร
- 5) ผลผลิตทางการเกษตร
- 6) รายได้ รายจ่าย และรายได้เงินสดสุทธิทางการเกษตร
- 7) รายได้สุทธิรวมของครัวเรือนเกษตรกร (ในและนอกภาคเกษตร)
- 8) ภาวะทรัพย์สิน หนี้สินของครัวเรือน

1.4.2 การเก็บรวบรวมข้อมูล

1) ดำเนินการศึกษาศูนย์ครัวเรือนเกษตรกรที่อาศัยอยู่ในพื้นที่โครงการฯ จำนวน 42 หมู่บ้าน หมู่บ้านละ 6 ครัวเรือน รวม 252 ครัวเรือน ซึ่งเป็นครัวเรือนเดิมที่จัดเก็บในปี 2552 เพื่อเปรียบเทียบการเปลี่ยนแปลงของครัวเรือนเกษตรกรในพื้นที่ลุ่มน้ำ ปี 2562 เปรียบเทียบกับปี 2552

2) การวิเคราะห์ข้อมูล ใช้วิธีการทางสถิติวิเคราะห์ข้อมูลในรูปของค่าเฉลี่ย และค่าร้อยละ เพื่อแสดงให้เห็นภาพรวมของภาวะเศรษฐกิจและสังคมของครัวเรือนเกษตรกร

1.5 ผลที่คาดว่าจะได้รับ

นำผลการศึกษาในครั้งนี้เป็นฐานของการวัดผลการพัฒนาว่าเป็นไปตามเป้าหมายของแผนฯ หรือไม่ อย่างไร เมื่อมีการดำเนินงานไประยะหนึ่งหรือเมื่อสิ้นสุดระยะเวลาของแผน

บทที่ 2

สภาพทั่วไปของพื้นที่โครงการลุ่มน้ำปากพนัง อันเนื่องมาจากพระราชดำริ

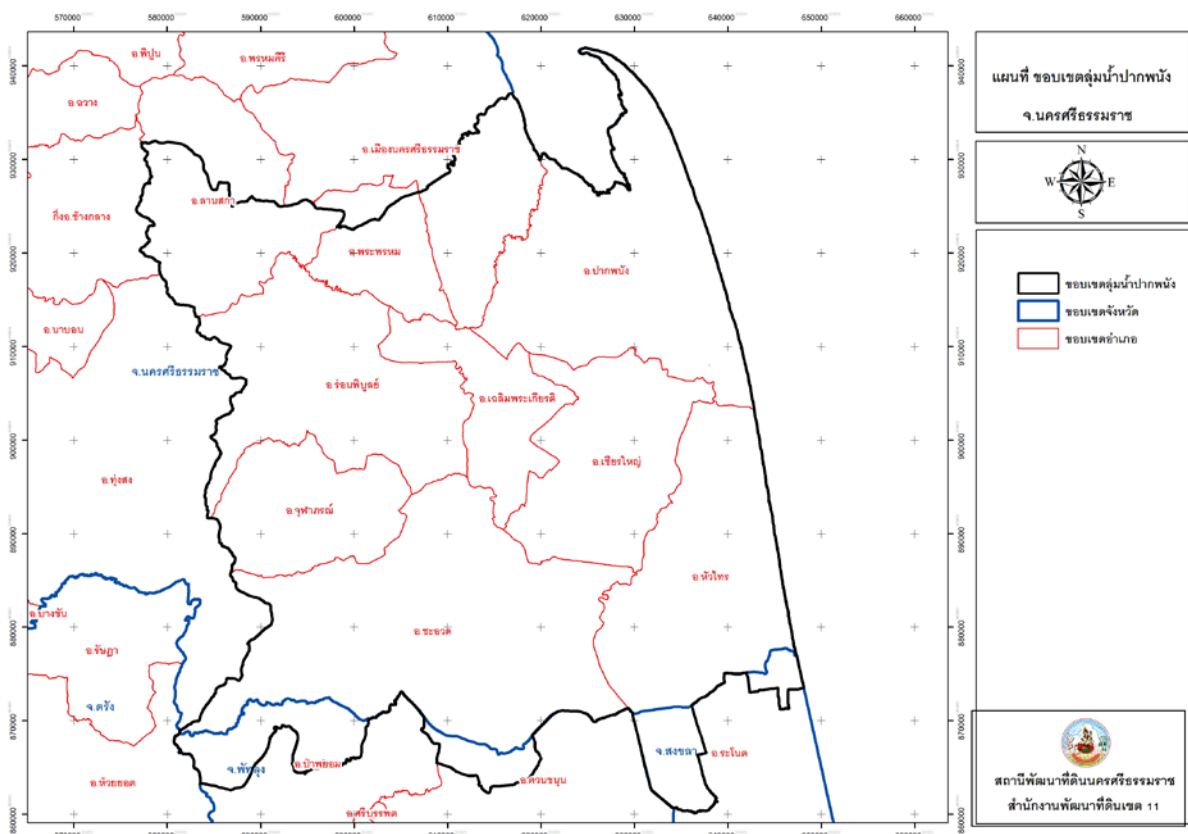
2.1 สภาพทั่วไปลุ่มน้ำปากพนัง

ในปี 2562 โครงการพัฒนาพื้นที่ลุ่มน้ำปากพนัง อันเนื่องมาจากพระราชดำริ มีพื้นที่ครอบคลุมพื้นที่ 2,243,764 ไร่ (กรมพัฒนาที่ดิน, 2562) ครอบคลุมพื้นที่ 3 จังหวัด 13 อำเภอ 77 ตำบล 10 เทศบาล 662 หมู่บ้าน ได้แก่

จังหวัดนครศรีธรรมราช 10 อำเภอ 73 ตำบล 10 เทศบาล 633 หมู่บ้าน ประกอบด้วยพื้นที่ทั้งหมดของอำเภอปากพนัง เขียรใหญ่ หัวไทร เฉลิมพระเกียรติ ชะอวด ร่อนพิบูลย์ จุฬาภรณ์ พระพรหม และพื้นที่บางส่วนของอำเภอเมือง และอำเภอลานสกา

จังหวัดพัทลุง 2 อำเภอ 2 ตำบล 18 หมู่บ้าน ประกอบด้วยพื้นที่บางส่วนของอำเภอควนขนุน และอำเภอป่าพะยอม

จังหวัดสงขลา 1 อำเภอ 2 ตำบล 11 หมู่บ้าน เป็นพื้นที่บางส่วนของอำเภอระโนด



ที่มา: สถานีพัฒนาที่ดินนครศรีธรรมราช กรมพัฒนาที่ดิน (2562)

ภาพที่ 2.1 พื้นที่ลุ่มน้ำปากพนัง

อดีตของกลุ่มน้ำแห่งนี้เคยเป็นพื้นที่ลุ่มที่มีความอุดมสมบูรณ์ ประชาชนส่วนใหญ่ประกอบอาชีพเพาะปลูก มีการทำนามากที่สุด โดยอาศัยน้ำจากแม่น้ำปากพนัง ซึ่งเป็นสายน้ำสำคัญของลุ่มน้ำปากพนัง จึงเป็นแหล่งปลูกข้าวของภาคใต้ รวมทั้งเป็นศูนย์กลางแห่งความเจริญรุ่งเรืองทุกๆ ด้าน จนเป็นที่รู้จักของผู้คนอย่างกว้างขวาง ในนาม "เมืองอู่ข้าวอู่น้ำ"

ปัจจุบันเมื่อเวลาผ่านไป "ลุ่มน้ำปากพนัง" ที่เคยอุดมสมบูรณ์กลับมีปัญหาหลายประการเกิดขึ้นด้วยสาเหตุจากสภาพแวดล้อมที่เปลี่ยนแปลงไป คือ จากจำนวนประชากรที่เพิ่มมากขึ้น ความต้องการใช้น้ำย่อมมีปริมาณมากขึ้นด้วย แต่ป่าไม้ต้นน้ำลำธารที่ลดจำนวนลงอย่างรวดเร็วทำให้ปริมาณน้ำจืดที่เคยดูดซับไว้แล้วทยอยปล่อยลงในแม่น้ำปากพนัง และลำน้ำสาขาในช่วงฤดูแล้งลดลงด้วย น้ำจืดที่เคยมีใช้ปีละ 9 เดือนในปัจจุบันเหลือเพียงปีละ 3 เดือน และเนื่องจากลักษณะของแม่น้ำปากพนังมีระดับท้องน้ำอยู่ต่ำกว่าระดับน้ำทะเล และมีความลาดชันน้อย เมื่อน้ำจืดทางด้านต้นน้ำมีปริมาณน้อย ทำให้น้ำเค็มสามารถรุกกล้าเข้าไปในแม่น้ำปากพนัง และลำน้ำสาขาเป็นระยะทางเกือบ 100 กิโลเมตร นอกจากนี้ทางตอนใต้ของกลุ่มน้ำปากพนังยังมี "พรุควนเคร็ง" ซึ่งเป็นที่ลุ่มขนาดใหญ่ ประมาณ 200,000 ไร่ มีน้ำท่วมขังตลอดปี และมีสภาพเป็นดินกรด และน้ำเปรี้ยว ราษฎรไม่สามารถใช้ประโยชน์เพื่อการเกษตรได้ รวมทั้งน้ำเน่าเสียจากการทำนากุ้งได้ไหลลงในลำน้ำต่างๆ จนไม่สามารถนำไปใช้เพื่อการเพาะปลูกได้กลายเป็นปัญหาระหว่างชาวนาข้าวและชาวนากุ้งอีกด้วย ปัญหาอุทกภัยยังเป็นปัญหาสำคัญอีกประการหนึ่งของลุ่มน้ำปากพนังที่จะเกิดในช่วงฤดูฝนเนื่องจากมีปริมาณฝนตกมากในลุ่มน้ำแต่พื้นที่ลุ่มน้ำเป็นพื้นที่ราบแบน มีความลาดชันน้อย ประกอบกับภาวะอุทกภัยมักเกิดในช่วงน้ำทะเลหนุนสูง ทำให้ระบายน้ำออกสู่ทะเลได้ยาก สภาพน้ำท่วมจึงทำความเสียหายให้แก่พื้นที่เพาะปลูก และพื้นที่ชุมชนเมืองเป็นบริเวณกว้าง

น้ำจืด - น้ำเค็ม - น้ำเปรี้ยว จึงเป็นปัญหาที่ชาวลุ่มน้ำปากพนัง ต้องเผชิญอยู่ในปัจจุบันเป็นสาเหตุในการประกอบอาชีพเกษตรกรรม โดยเฉพาะการทำนาข้าวได้รับความเสียหาย ผลผลิตตกต่ำ ราษฎรมีฐานะยากจนลง ปัญหาเหล่านี้จำเป็นต้องดำเนินการแก้ไข และการพัฒนาพื้นที่ลุ่มน้ำปากพนังตามแนวพระราชดำริจะเป็นหนทางหนึ่งที่จะช่วยพลิกฟื้นความอุดมสมบูรณ์ให้กลับคืนสู่ลุ่มน้ำปากพนังดังเช่นในอดีตที่ผ่านมาได้

2.2 ลักษณะทางกายภาพและภูมิประเทศ

ลุ่มน้ำปากพนังมีรูปร่างเป็นสี่เหลี่ยม สภาพภูมิประเทศประกอบด้วยเทือกเขาสูงชันทางด้านตะวันตกของพื้นที่ลุ่มน้ำโดยทอดตัวยาวตามแนวเหนือ-ใต้ เกือบขนานกับแนวชายฝั่งทะเล สภาพของพื้นที่จะลาดเอียงลงมาทางด้านตะวันออกของกลุ่มน้ำจนถึงชายฝั่งทะเล โดยจุดสูงสุดของพื้นที่อยู่ที่เทือกเขาหลวงสูง 1,365 เมตรจากระดับน้ำทะเลปานกลาง สภาพพื้นที่ลุ่มน้ำปากพนัง แบ่งออกได้ 4 ลักษณะ คือ บริเวณที่เป็นเทือกเขาบรรทัดทางด้านตะวันตกของพื้นที่ลุ่มน้ำ อันเป็นแหล่งต้นกำเนิดของแม่น้ำปากพนัง ซึ่งเป็นแม่น้ำสายหลักของกลุ่มน้ำ มีความลาดชันของพื้นที่โดยเฉลี่ยมากกว่า 35 เปอร์เซ็นต์ ถัดจากพื้นที่ภูเขาทางด้านตะวันออกสภาพพื้นที่จะค่อยๆ ลาดลงมาเป็นที่ลาดเชิงเขามีลักษณะพื้นที่เป็นลูกคลื่นลอนชันถึงพื้นที่ค่อนข้างเรียบ ถัดลงมาตอนกลางของพื้นที่ลุ่มน้ำจะปรากฏมีแนวสันทรายทะเลเก่าอยู่ 2 แนว ทอดตัวตามแนวเหนือใต้ และ

ในระหว่างแนวของสันทรายทะเลเก่า ทั้งสองนี้จะเป็นที่ราบลุ่มต่ำประกอบด้วยพื้นที่พรุ และพื้นที่ดินเปรี้ยวจัดเป็นส่วนใหญ่ ถัดจากสันทรายทะเลเก่าออกทางด้านตะวันออก เป็นพื้นที่ราบลาดเทลงสู่แม่น้ำปากพนังฝั่งตะวันตก เป็นแหล่งปลูกข้าวที่ใหญ่ที่สุดของกลุ่มน้ำปากพนัง ส่วนพื้นที่ฝั่งขวาของแม่น้ำปากพนังกับสันทรายริมทะเลเป็นพื้นที่ราบลุ่ม แอ่งที่ลุ่มอยู่ค่อนข้างไปทางสันทราย และมีแนวเกือบขนานกับ สันทราย ด้านที่ชิดกับสันทรายเป็นแอ่งน้ำมีน้ำท่วมขัง

สำหรับแม่น้ำสายปากพนังมีต้นกำเนิดจากควนหินแท่น และควนหินแก้วทางด้านตะวันตกเฉียงใต้ของพื้นที่ ซึ่งเป็นส่วนหนึ่งของเทือกเขาบรรทัด บริเวณที่เป็นรอยต่อระหว่างเขต 3 อำเภอ คืออำเภอห้วยยอด จังหวัดตรัง อำเภอป่าพะยอม จังหวัดพัทลุง และอำเภอชะอวด จังหวัดนครศรีธรรมราช ลำน้ำมีทิศทางการไหลจากทิศใต้ไปทางทิศเหนือ ผ่านอำเภอชะอวด อำเภอเชียรใหญ่ และอำเภอปากพนัง ลงสู่อ่าวปากพนังบริเวณบ้านปากน้ำ ความยาวของลำน้ำปากพนังจากต้นน้ำถึงจุดที่ไหลลงอ่าวปากพนังยาวประมาณ 150 กิโลเมตร โดยที่แม่น้ำปากพนังตอนต้นเรียกว่า ห้วยน้ำใส และคลองไม้เสียบ ช่วงที่ไหลผ่านอำเภอชะอวด และอำเภอเชียรใหญ่เรียกว่าคลองชะอวด ช่วงที่ไหลผ่านอำเภอปากพนังเรียกว่าแม่น้ำปากพนัง ลำน้ำสาขาซึ่งเป็นแหล่งน้ำต้นทุนของแม่น้ำปากพนัง ส่วนใหญ่จะไหลลงมาจากเทือกเขาบรรทัดซึ่งอยู่ทางด้านตะวันตก ลำน้ำสาขาที่สำคัญ ได้แก่คลองลาไม คลองถ้ำพระ คลองรากไม้ คลองฆ้อง คลองเชียรใหญ่ คลองบางไทร คลองเสาธง คลองชะเมา ฯลฯ ส่วนลำน้ำสาขาทางทิศตะวันออกของแม่น้ำปากพนัง ตั้งแต่ ตอนใต้ของอำเภอเชียรใหญ่ลงไปเป็นลำน้ำที่ช่วยระบายน้ำจากแม่น้ำปากพนังลงทะเล ได้แก่ คลองปากพนัง (คลองหัวไทร) คลองท่าพญา คลองบางพรุ คลองบางทราย คลองบางโต คลองบางไทรปก ฯลฯ

2.3 สภาพภูมิอากาศ

เนื่องจากกลุ่มน้ำปากพนังตั้งอยู่บริเวณชายฝั่งทะเลตะวันออกภาคใต้ของประเทศไทย สภาพภูมิอากาศโดยทั่วไปได้รับอิทธิพลจากลมมรสุมตะวันตกเฉียงใต้และลมมรสุมตะวันออกเฉียงเหนือ ทำให้เกิดฤดูกาล 2 ฤดู คือฤดูฝนและฤดูร้อน โดยลมมรสุมตะวันตกเฉียงใต้ ที่พัดผ่านช่วงเดือนพฤษภาคม ถึงเดือนตุลาคม ก่อให้เกิดปริมาณฝนในบริเวณพื้นที่ไม่มากนักเพราะมีภูเขาสูงด้านทิศตะวันตก วางแนวขวางทิศทางลม ส่วนลมมรสุมตะวันออกเฉียงเหนือที่พัดผ่านบริเวณอ่าวไทยในช่วงเดือนพฤศจิกายน ถึงเดือนธันวาคม ก่อให้เกิดปริมาณฝนตกชุก

2.4 สภาพดิน

สภาพดินในพื้นที่โครงการฯ ส่วนใหญ่เป็นดินที่เกิดจากการทับถมของตะกอน น้ำทะเล เนื่องจากน้ำทะเลเคยท่วมถึงพื้นที่ราบมาก่อน มีลักษณะเป็นดินเหนียวเนื้อดินละเอียดมาก การระบายน้ำไม่ดี ความอุดมสมบูรณ์สูงปานกลางเหมาะสำหรับการทำนาและปลูกพืชยืนต้น พื้นที่ส่วนใหญ่ที่ใช้ปลูกข้าวประสบปัญหาเรื่องดินขาดความอุดมสมบูรณ์ เนื่องจากขาดการปรับปรุงดิน มีการใช้ปุ๋ยน้อย และมีการเผาตอซังหลังเก็บเกี่ยว และไม่ได้ใช้ปุ๋ยอินทรีย์เลย เนื่องจากจำนวน วัว ควาย น้อยลงมาก นอกจากนี้พื้นที่บางส่วนประสบกับปัญหา

ดินเค็ม และดินเปรี้ยว จึงเป็นเหตุให้ผลผลิตข้าวต่ำมาก อีกประการหนึ่ง คือ การมีน้ำท่วมขังในช่วงฤดูฝน ทำให้มีข้อจำกัดต่อการปลูกพืชผลต่างๆ ยกเว้นปลูกข้าวได้อย่างเดียว

2.5 ลักษณะการใช้ที่ดินในโครงการพัฒนาพื้นที่ลุ่มน้ำปากพนัง อันเนื่องมาจากพระราชดำริ

การใช้ที่ดินในโครงการพัฒนาพื้นที่ลุ่มน้ำปากพนัง อันเนื่องมาจากพระราชดำริ ปี 2552 ของกรมพัฒนาที่ดิน สามารถสรุปประเภทการใช้ที่ดินของพื้นที่ลุ่มน้ำปากพนัง ที่มีเนื้อที่ทั้งหมด 2,013,441 ไร่ (สำนักงานเศรษฐกิจการเกษตร, 2559)

1) พื้นที่เกษตรกรรม เนื้อที่ 1,248,369 ไร่ หรือร้อยละ 62.00 ประกอบด้วย พื้นที่ไม้ยืนต้น 515,838 ไร่ ได้แก่ ยางพารา ร้อยละ 75.78 ปาล์มน้ำมัน ร้อยละ 17.34 สนประดิพัทธ์ ร้อยละ 6.31 และไม้ยืนต้นอื่นๆ ร้อยละ 0.57 พื้นที่นาข้าว 440,152 ไร่ พื้นที่ปลูกไม้ผล 132,594 ไร่ พื้นที่ปลูกพืชผัก/พืชไร่ 23,093 ไร่ พื้นที่ปลูกพืชไร่อื่นๆ 1,621 ไร่ พื้นที่ทุ่งหญ้าและโรงเรือนเลี้ยงสัตว์ 2,477 ไร่ และพื้นที่สถานที่เพาะเลี้ยงสัตว์น้ำ 132,594 ไร่

2) พื้นที่ป่าไม้ เนื้อที่ 348,680 ไร่ ร้อยละ 17.32 ประกอบด้วย ป่าดิบรอสภาพฟื้นฟู ป่าดิบสมบูรณ์ ป่าชายเลนรอสภาพฟื้นฟู ป่าชายเลนสมบูรณ์ ป่าพรุรอสภาพฟื้นฟู และป่าพรุสมบูรณ์

3) พื้นที่น้ำ เนื้อที่ 45,992 ไร่ ร้อยละ 2.28 ประกอบด้วย แม่น้ำลำคลอง ทะเลสาบ บึง อ่างเก็บน้ำ บ่อน้ำในไร่นา และคลองชลประทาน

4) พื้นที่ชุมชนและสิ่งก่อสร้าง เนื้อที่ 159,520 ไร่ ร้อยละ 7.92 ประกอบด้วย ตัวเมือง ย่านการค้า หมู่บ้าน สถานที่ราชการ สนามบิน สถานีรถไฟ ท่าเรือ ถนน นิคมอุตสาหกรรม โรงงานอุตสาหกรรม และสถานที่พักผ่อนหย่อนใจ

5) พื้นที่เบ็ดเตล็ด เนื้อที่ 210,880 ไร่ ร้อยละ 10.47 ประกอบด้วย ทุ่งหญ้า ไม้ละเมาะ พื้นที่ลุ่มเหมืองแร่ บ่อลูกรัง และพื้นที่ถมดิน

การใช้ที่ดินในโครงการพัฒนาพื้นที่ลุ่มน้ำปากพนัง อันเนื่องมาจากพระราชดำริ ปี 2562 ของสถานีพัฒนาที่ดินนครศรีธรรมราช สามารถสรุปประเภทการใช้ที่ดินของพื้นที่ลุ่มน้ำปากพนัง ที่มีเนื้อที่ทั้งหมด 2,126,116 ไร่

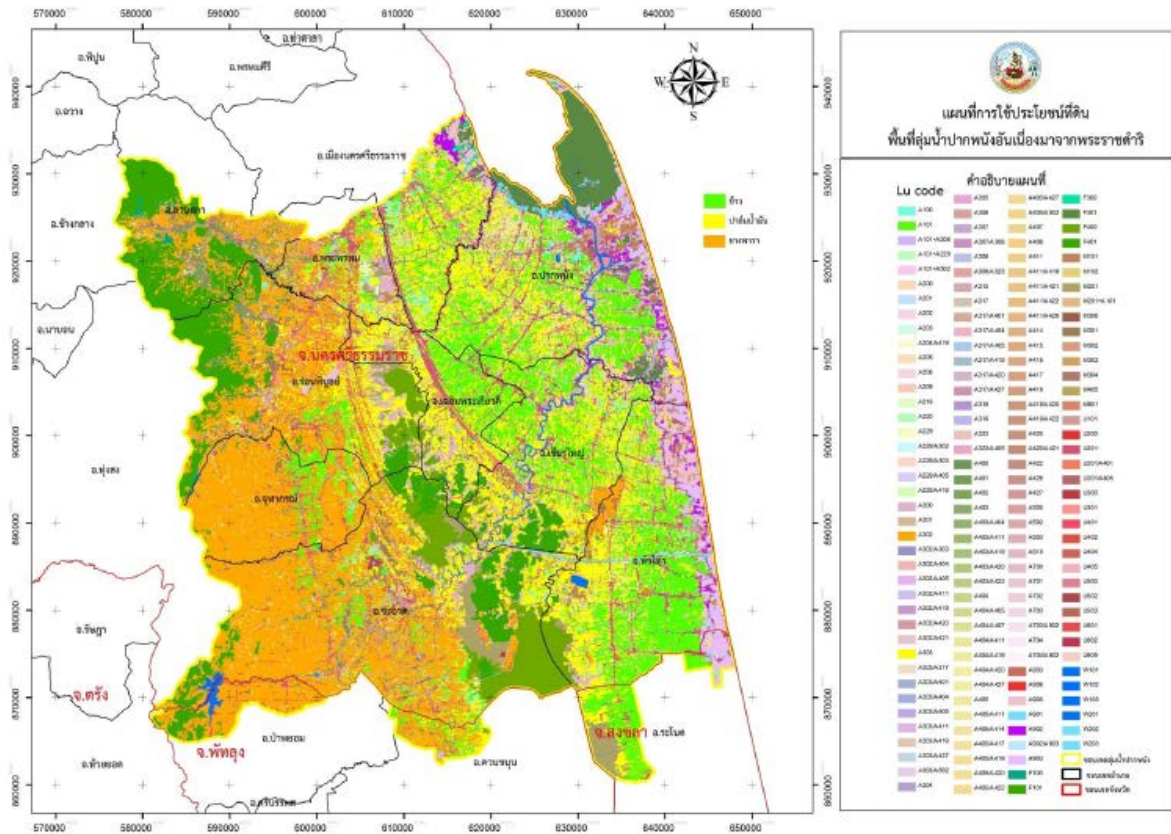
1) พื้นที่เกษตรกรรม เนื้อที่ 1,443,258 ไร่ หรือร้อยละ 67.88 ประกอบด้วย พื้นที่นาข้าว 303,923 ไร่ พื้นที่ไม้ยืนต้น 906,985 ไร่ ได้แก่ ยางพารา ร้อยละ 51.24 ปาล์มน้ำมัน ร้อยละ 40.46 สนประดิพัทธ์ ร้อยละ 0.60 และไม้ยืนต้นอื่นๆ ร้อยละ 7.69 พื้นที่ปลูกไม้ผล 106,579 ไร่ พื้นที่ปลูกพืชผัก/พืชไร่ 24,542 ไร่ พื้นที่ปลูกพืชไร่อื่นๆ 25,70 ไร่ พื้นที่ทุ่งหญ้าและโรงเรือนเลี้ยงสัตว์ 5,560 ไร่ และพื้นที่สถานที่เพาะเลี้ยงสัตว์น้ำ 5,560 ไร่

2) พื้นที่ป่าไม้ เนื้อที่ 337,422 ไร่ ร้อยละ 15.87 ประกอบด้วย ป่าดิบรอสภาพฟื้นฟู ป่าดิบสมบูรณ์ ป่าชายเลนรอสภาพฟื้นฟู ป่าชายเลนสมบูรณ์ ป่าพรุรอสภาพฟื้นฟู และป่าพรุสมบูรณ์

3) พื้นที่น้ำ เนื้อที่ 52,525 ไร่ ร้อยละ 2.47 ประกอบด้วย แม่น้ำลำคลอง ทะเลสาบ บึง อ่างเก็บน้ำ บ่อน้ำในไร่นา และคลองชลประทาน

4) พื้นที่ชุมชนและสิ่งก่อสร้าง เนื้อที่ 172,765 ไร่ ร้อยละ 8.13 ประกอบด้วย ตัวเมือง ย่านการค้า หมู่บ้าน สถานที่ราชการ สนามบิน สถานีรถไฟ ท่าเรือ ถนน นิคมอุตสาหกรรม โรงงานอุตสาหกรรม และ สถานที่พักผ่อนหย่อนใจ

5) พื้นที่เบ็ดเตล็ด เนื้อที่ 120,146 ไร่ ร้อยละ 5.67 ประกอบด้วย ท่งหญ้า ไม้ละเมาะ พื้นที่ลุ่ม เหมือน แร่ บ่อลูกรัง และพื้นที่ถมดิน



ที่มา: สถานีพัฒนาที่ดินนครศรีธรรมราช กรมพัฒนาที่ดิน (2562)

ภาพที่ 2.1 แผนที่การใช้ประโยชน์ที่ดินในพื้นที่โครงการลุ่มน้ำปากพนังอันเนื่องมาจากพระราชดำริ ปี 2562

ตารางที่ 2.1 การใช้ที่ดินในโครงการพัฒนาพื้นที่ลุ่มน้ำปากพนัง อันเนื่องมาจากพระราชดำริ ปี 2562 และปี 2552

รายการ	การใช้ที่ดิน (ไร่)			
	ปี 2552 ¹	ร้อยละ	ปี 2562 ²	ร้อยละ
พื้นที่เกษตร	1,248,369	62.00	1,443,258	67.88
1) พื้นที่นาข้าว	440,152	35.26	303,923	21.06
2) พื้นที่ไม้ยืนต้น	515,838	41.32	906,985	62.84
ยางพารา	390,906	75.78	464,779	51.24
ปาล์มน้ำมัน	89,456	17.34	367,011	40.46
สนประดิพัทธ์	32,558	6.31	5,408	0.60
ไม้ยืนต้นอื่นๆ	2,918	0.57	69,787	7.69
3) พื้นที่ปลูกไม้ผล	132,594	10.62	106,579	7.38
ทุเรียน			454	0.43
เงาะ			5,416	5.08
มะพร้าว			37,461	35.15
มังคุด			7,347	6.89
กล้วย			1,435	1.35
ส้มโอ			3,805	3.57
ผสมผสาน			47,429	44.50
ไม้ผลอื่นๆ			3,232	3.03
4) พื้นที่ปลูกพืชผัก/พืชไร่	23,093	1.85	24,542	67.88
5) พื้นที่ทุ่งหญ้าและโรงเรือนเลี้ยงสัตว์	2,477	0.20	5,560	21.06
6) พื้นที่สถานที่เพาะเลี้ยงสัตว์น้ำ	132,594	10.62	95,412	62.84
7) พื้นที่ปลูกพืชอื่นๆ	1,621	0.13	257	51.24
พื้นที่ป่าไม้	348,680	17.32	337,422	15.87
พื้นที่น้ำ	45,992	2.28	52,525	2.47
พื้นที่ชุมชนและสิ่งก่อสร้าง	159,520	7.92	172,765	8.13
พื้นที่เบ็ดเตล็ด	210,880	10.47	120,146	5.65
รวม	2,013,441	100.00	2,126,116	100.00

ที่มา: ¹สำนักงานเศรษฐกิจการเกษตร (2559)

²สถานีพัฒนาที่ดินนครศรีธรรมราช กรมพัฒนาที่ดิน (2562)

บทที่ 3 ผลการศึกษา

3.1 สภาพครัวเรือนเกษตรกรและพื้นที่ถือครองการเกษตร

จากการศึกษาสภาพครัวเรือนเกษตรกรที่มีพื้นที่อยู่ในโครงการพื้นที่ลุ่มน้ำปากพนัง อันเนื่องมาจากพระราชดำริ จังหวัดนครศรีธรรมราช ในรอบ 10 ปี โดยผลการศึกษาเปรียบเทียบภาวะเศรษฐกิจและสังคมของครัวเรือนเกษตรกรในพื้นที่ลุ่มน้ำปากพนัง ปี 2552 (ปีฐาน-base line) กับ ปี 2562 จากครัวเรือนเกษตรกรครัวเรือนเดิม จำนวน 250 ครัวเรือน ณ ราคาปัจจุบัน (Current price) สรุปได้ดังนี้ (ตารางที่ 3.1)

3.1.1 อายุของหัวหน้าครัวเรือน พบว่า ในปี 2562 หัวหน้าครัวเรือนมีช่วงอายุมากกว่า 70 ปี มากที่สุด ร้อยละ 31.90 รองลงมาคือช่วงอายุระหว่าง 61-70 ปี 51-60 ปี 41-50 ปี และอายุน้อยกว่า 40 ปี ร้อยละ 24.29 22.38 20.00 1.43 ตามลำดับ โดยหัวหน้าครัวเรือนมีอายุเฉลี่ย 63.20 ปี

3.1.2 จำนวนสมาชิกในครัวเรือน พบว่า ในปี 2562 มีจำนวนเฉลี่ย 3.40 คนต่อครัวเรือน ในปี 2552 มีจำนวนเฉลี่ย 3.99 คนต่อครัวเรือน ในปี 2562 สมาชิกในครัวเรือนลดลงจากปี 2552 ร้อยละ 14.79 เนื่องจากสมาชิกในครัวเรือนบางครัวเรือนได้แยกไปสร้างที่อยู่อาศัยเป็นของตนเอง

3.1.3 ระดับการศึกษา พบว่า ในปี 2562 การศึกษาของหัวหน้าครัวเรือน ส่วนใหญ่ได้รับการศึกษาในระดับประถม เฉลี่ยคิดเป็นร้อยละ 71.15 ของครัวเรือนทั้งหมด รองลงมาเป็นระดับมัธยม ร้อยละ 20.19 ระดับปวช./ปวส. ร้อยละ 4.33 ปริญญาตรี ร้อยละ 1.44 และสูงกว่าปริญญาตรี ร้อยละ 0.48 ของจำนวนครัวเรือนทั้งหมด จะเห็นได้ว่ามีเกษตรกรที่ได้รับการศึกษาในปี 2562 ร้อยละ 97.60 ของจำนวนครัวเรือนทั้งหมด ส่วนในปี 2552 มีเกษตรกรที่ได้รับการศึกษา ร้อยละ 95.80 ของจำนวนครัวเรือนทั้งหมด

3.1.4 จำนวนพื้นที่ถือครอง ในปี 2562 เกษตรกรในพื้นที่โครงการฯ พบว่า มีพื้นที่ถือครองเฉลี่ยจำนวน 16.40 ไร่ต่อครัวเรือน ลักษณะการถือครองเป็นพื้นที่ถือครองของตนเอง ร้อยละ 88.26 เป็นพื้นที่เช่า และได้ทำฟรี ร้อยละ 2.82 และ 8.92 ตามลำดับ มีพื้นที่ที่อยู่ในเขตชลประทาน ร้อยละ 40.22 พื้นที่อยู่นอกเขตชลประทาน ร้อยละ 59.78 ในปี 2552 เกษตรกรในพื้นที่โครงการฯ พบว่า มีพื้นที่ถือครองเฉลี่ยจำนวน 20.61 ไร่ต่อครัวเรือน ลักษณะการถือครองเป็นพื้นที่ถือครองของตนเอง ร้อยละ 76.70 เป็นพื้นที่เช่า และได้ทำฟรี ร้อยละ 17.18 และ 6.12 ตามลำดับ มีพื้นที่ที่อยู่ในเขตชลประทาน ร้อยละ 62.45 พื้นที่อยู่นอกเขตชลประทาน ร้อยละ 37.55 ของพื้นที่ของเกษตรกรทั้งหมด ทั้งนี้จะเห็นได้ว่าในปี 2562 เกษตรกรมีพื้นที่ถือครองต่อครัวเรือนเฉลี่ยลดลงจากปี 2552 ร้อยละ 20.43 เนื่องจากในปี 2562 พ่อแม่ได้แบ่งพื้นที่บางส่วนให้แก่ลูกส่งผลให้พื้นที่ถือครองลดลง

ตารางที่ 3.1 จำนวนสมาชิกในครัวเรือน ระดับการศึกษา และพื้นที่ถือครอง ปี 2562 เปรียบเทียบกับปี 2552

รายการ	ปี 2552 ¹	ปี 2562 ²	ร้อยละ การเพิ่มขึ้น/ลดลง
1. อายุของหัวหน้าครัวเรือน (ปี)			
<40	-	1.43	
41-50	-	20.00	
51-60	-	22.38	
61-70	-	24.29	
>70	-	31.90	
อายุเฉลี่ย (ปี)	-	63.20	
2. จำนวนสมาชิกในครัวเรือน (ราย)	3.99	3.40	-14.79
3. ระดับการศึกษาของหัวหน้าครัวเรือน (ร้อยละ)	100.00	100.00	
ไม่ได้เรียน	4.40	2.40	
ประถม	73.10	71.15	
มัธยม	18.20	20.20	
ปวช./ปวส.	2.70	4.33	
ปริญญาตรี	1.60	1.44	
สูงกว่าปริญญาตรี	-	0.48	
4. จำนวนพื้นที่ถือครอง (ไร่/ครัวเรือน)	20.61	16.40	-20.43
5. การถือครองที่ดิน (ร้อยละ)	100.00	100.00	
ของตนเอง	76.70	88.26	
เช่า	17.18	2.82	
ทำฟรี	6.12	8.92	
6. จำนวนพื้นที่แยกตามพื้นที่ชลประทาน (ร้อยละ)	100.00	100.00	
ในเขตชลประทาน	62.45	40.22	
นอกเขตชลประทาน	37.55	59.78	

ที่มา: ¹สำนักงานเศรษฐกิจการเกษตร (2552)

²จากการสำรวจ

3.2 การเป็นสมาชิกของกลุ่ม

การเป็นสมาชิกกลุ่มต่างๆ พบว่า ในปี 2562 ครั้วเรือนเกษตรกรเป็นสมาชิกของกลุ่ม ร้อยละ 70.95 และไม่ได้เป็นสมาชิกกลุ่ม ร้อยละ 29.05 ของจำนวนครั้วเรือนทั้งหมด โดยในส่วนใหญ่ที่เป็นสมาชิกกลุ่มนั้นส่วนใหญ่ ครั้วเรือนเกษตรกรจะเป็นสมาชิก ธ.ก.ส. ร้อยละ 26.20 รองลงมาเป็นกองทุนหมู่บ้านและชุมชนเมือง ร้อยละ 23.55 สมาชิกกลุ่มเกษตรกร/วิสาหกิจชุมชน/สหกรณ์การเกษตร เฉลี่ยร้อยละ 11.19 ของจำนวนครั้วเรือนทั้งหมด และอื่นๆ (กลุ่มสัจจะออมทรัพย์ กลุ่มแม่บ้าน) ร้อยละ 10.01 ของจำนวนครั้วเรือน (ตารางที่ 3.2) สภาพปัญหาของเนื้อที่ดินของเกษตรกร ในปี 2562 พบว่า เกษตรกรไม่มีปัญหาของดินร้อยละ 83.00 และมีปัญหาของดิน ร้อยละ 16.50 โดยปัญหาที่พบ คือเป็นดินเสื่อมสภาพ/ดินลูกรัง ร้อยละ 72.73 ดินเค็ม ร้อยละ 15.15 และดินปนทราย ร้อยละ 12.12 (ตารางที่ 3.3)

ในปี 2552 ครั้วเรือนเกษตรกรเป็นสมาชิกของกลุ่ม ร้อยละ 65.50 และไม่ได้เป็นสมาชิกกลุ่ม ร้อยละ 37.50 ของจำนวนครั้วเรือนทั้งหมด โดยในส่วนใหญ่ที่เป็นสมาชิกกลุ่มนั้นส่วนใหญ่ครั้วเรือนเกษตรกรจะเป็นสมาชิก ธนาคารเพื่อการเกษตรและสหกรณ์การเกษตร (ธ.ก.ส.) ร้อยละ 27.80 รองลงมาคือกองทุนหมู่บ้าน ร้อยละ 20.60 อื่นๆ (กลุ่มสัจจะออมทรัพย์ กลุ่มแม่บ้าน) ร้อยละ 11.90 ของจำนวนครั้วเรือน และสมาชิกกลุ่มเกษตรกร/วิสาหกิจชุมชน/สหกรณ์การเกษตร เฉลี่ยร้อยละ 5.20 ของจำนวนครั้วเรือนทั้งหมด (ตารางที่ 3.2) สภาพปัญหาของเนื้อที่ดินของเกษตรกร ในปี 2552 พบว่า เกษตรกรไม่มีปัญหาของดินร้อยละ 72.20 และมีปัญหาของดิน ร้อยละ 27.80 โดยปัญหาที่พบ คือเป็นดินเปรี้ยว ร้อยละ 59.15 ดินเสื่อม/ดินลูกรัง ร้อยละ 40.85 (ตารางที่ 3.3)

ตารางที่ 3.2 ร้อยละของคนในครั้วเรือนแยกตามการเป็นสมาชิกกลุ่ม

รายการ	ร้อยละ	
	ปี 2552 ¹	ปี 2562 ²
1. การเป็นสมาชิกกลุ่ม	65.50	70.95
สมาชิกธนาคารเพื่อการเกษตรและสหกรณ์การเกษตร (ธ.ก.ส.)	27.80	26.20
กลุ่มเกษตรกร/วิสาหกิจชุมชน/สหกรณ์การเกษตร	5.20	11.19
กองทุนหมู่บ้าน	20.60	23.55
อื่น ๆ (กลุ่มสัจจะออมทรัพย์ / กลุ่มแม่บ้าน และอื่นๆ)	11.90	10.01
2. ไม่ได้เป็นสมาชิก	37.50	29.05
รวม	100.00	100.00

ที่มา: ¹สำนักงานเศรษฐกิจการเกษตร (2552)

²จากการสำรวจ

หมายเหตุ: สามารถตอบได้มากกว่า 1 กลุ่ม

ตารางที่ 3.3 ร้อยละของสภาพปัญหาของดินในพื้นที่ของเกษตรกร

รายการ	ร้อยละ	
	ปี 2552	ปี 2562
1. มีปัญหาของดิน	27.80	16.50
ดินเปรี้ยว	59.15	-
ดินเสื่อม/ดินลูกรัง	40.85	72.73
ดินเค็ม	-	15.15
ดินปนทราย	-	12.12
2. ไม่มีปัญหาของดิน	72.20	83.00
รวม	100.00	100.00

ที่มา: ¹สำนักงานเศรษฐกิจการเกษตร (2552)

²จากการสำรวจ

หมายเหตุ: สามารถตอบได้มากกว่า 1 ข้อ

3.3 แหล่งเงินกู้ของครัวเรือนเกษตรกร

แหล่งเงินกู้ของครัวเรือนเกษตรกร พบว่า ในปี 2562 ครัวเรือนเกษตรกรมีหนี้สินครัวเรือนเกษตรกร ร้อยละ 64.62 ของครัวเรือนทั้งหมด และไม่มีหนี้สินครัวเรือน ร้อยละ 35.38 ของจำนวนครัวเรือนทั้งหมด โดยในส่วนที่มีหนี้สินครัวเรือนนั้นส่วนใหญ่ครัวเรือนเกษตรกรจะกู้ยืมเงินมาจาก ธ.ก.ส. ร้อยละ 49.30 รองลงมาคือกองทุนหมู่บ้าน ร้อยละ 30.00 ธนาคารพาณิชย์ ร้อยละ 7.14 สหกรณ์การเกษตร ร้อยละ 5.71 อื่นๆ ได้แก่ สมาชิกกลุ่มออมทรัพย์/กลุ่มสัจจะออมทรัพย์ ร้อยละ 3.57 ธนาคารออมสิน และญาติพี่น้อง ร้อยละ 2.14 ของจำนวนครัวเรือน เท่ากัน วัตถุประสงค์ในการกู้เงิน พบว่า ในปี 2562 ครัวเรือนเกษตรกรกู้เงินมาใช้ในภาคเกษตร ร้อยละ 63.31 ได้แก่ ซื้อพันธุ์พืช/สัตว์ ร้อยละ 48.32 ซื้อปัจจัยการผลิต ร้อยละ 38.93 เครื่องจักร/อุปกรณ์เกษตร ร้อยละ 7.38 ซื้อที่ดินเกษตร ร้อยละ 5.37 และกู้เงินมาใช้นอกภาคเกษตร ร้อยละ 36.69 ได้แก่ อื่นๆ (ลงทุนซื้อรถยนต์ ซื้อบ้าน) ร้อยละ 36.36 ค่าใช้จ่ายในครัวเรือน ร้อยละ 31.82 ซ่อมแซม/ปรับปรุงบ้าน ร้อยละ 15.15 เพื่อการศึกษา ร้อยละ 10.61 ใช้หนี้เดิม ร้อยละ 6.06 (ตารางที่ 3.4)

ตารางที่ 3.4 หนี้สินของครัวเรือนเกษตรกร

รายการ	ร้อยละ
การมีหนี้สินของครัวเรือนเกษตรกร	100.00
ครัวเรือนเกษตรกรไม่มีหนี้สิน	35.38
ครัวเรือนเกษตรกรมีหนี้สิน	64.62
แหล่งเงินกู้	100.00
ธนาคารเพื่อการเกษตรและสหกรณ์การเกษตร (ธ.ก.ส.)	49.30
ธนาคารออมสิน	2.14
ธนาคารพาณิชย์	7.14
สหกรณ์การเกษตร	5.71
กองทุนหมู่บ้าน	30.00
ญาติ/พี่น้อง	2.14
อื่น ๆ (กลุ่มออมทรัพย์/กลุ่มสัจจะออมทรัพย์)	3.57
วัตถุประสงค์ในการกู้เงิน	100.00
ในภาคเกษตร ได้แก่	63.31
- ซื้อพันธุ์พืช สัตว์	48.32
- ซื้อปัจจัยการผลิต	38.93
- เครื่องจักร/อุปกรณ์เกษตร	7.38
- สร้างโรงเรือน	0.00
- ซื้อที่ดินเกษตร	5.37
นอกภาคเกษตร ได้แก่	36.69
- ค่าใช้จ่ายในครัวเรือน	31.82
- ใช้หนี้เดิม	6.06
- เพื่อการศึกษา	10.61
- ซ่อมแซม/ปรับปรุงบ้าน	15.15
- อื่นๆ (ลงทุน ซื้อรถยนต์ ซื้อบ้าน)	36.36

ที่มา: จากการสำรวจ

หมายเหตุ: สามารถตอบได้มากกว่า 1 กลุ่ม

3.4 การใช้ที่ดินทางการเกษตร

จากการศึกษาการใช้ที่ดินทำประโยชน์พื้นที่ทางการเกษตรของครัวเรือนเกษตรกร ในปี 2562 การใช้ประโยชน์พื้นที่ในการปลูกไม้ยืนต้น มากที่สุดเฉลี่ย 7.12 ไร่ต่อครัวเรือน คิดเป็นร้อยละ 44.50 ของพื้นที่เกษตรทั้งหมด รองลงมาคือนาข้าว ร้อยละ 19.84 เป็นที่รกร้างว่างเปล่า ร้อยละ 12.33 อยู่อาศัย ร้อยละ 5.23 ที่อื่นๆ (ไร่กระจูด ไร่จาก/ป่าจาก ปลูกหญ้า ไม้เสม็ด) ร้อยละ 5.19 ใช้ปลูกไม้ผล ร้อยละ 4.50 เพาะเลี้ยงสัตว์น้ำ ร้อยละ 2.84 ที่สวนผัก ร้อยละ 2.45 ปลูกสวนพาร์มผสมผสาน ร้อยละ 1.42 ปลูกพืชไร่ ร้อยละ 1.00 ที่คอกสัตว์ ร้อยละ 0.54 และทุ่งหญ้าเลี้ยงสัตว์ ร้อยละ 0.16 (ตารางที่ 3.5)

เมื่อเปรียบเทียบการใช้ที่ดินทำประโยชน์ทางการเกษตร ปี 2562 กับ ปี 2552 พบว่า ครัวเรือนเกษตรกรในพื้นที่ลุ่มน้ำปากพนัง อันเนื่องมาจากพระราชดำริ จังหวัดนครศรีธรรมราช ในรอบ 10 ปี มีการเปลี่ยนแปลงการใช้ที่ดินทำประโยชน์ทางการเกษตรลดลง ได้แก่ ที่ดินสำหรับปลูกไม้ดอกไม้ประดับ ทุ่งหญ้าเลี้ยงสัตว์ เพาะเลี้ยงสัตว์น้ำ พาร์มผสมผสาน พืชไร่ ที่สวนผัก และไม้ยืนต้น ลดลงร้อยละ 100.00 98.49 71.19 64.99 38.32 24.71 และ 1.24 ตามลำดับ ส่วนพื้นที่การใช้ประโยชน์ที่ดินเพิ่มขึ้น ได้แก่ ที่ดินสำหรับคอกสัตว์ อื่นๆ (ไร่กระจูด ไร่จาก/ป่าจาก ปลูกหญ้า ไม้เสม็ด) ที่สวนไม้ผล ที่อยู่อาศัย ที่รกร้างว่างเปล่า และที่นาข้าว เพิ่มขึ้น ร้อยละ 186.95 186.27 99.82 11.55 10.84 และ 3.40 ตามลำดับ

ตารางที่ 3.5 การใช้ที่ดินทำประโยชน์ทางการเกษตร ปี 2562 เปรียบเทียบกับปี 2552

รายการ	ปี 2552 ¹		ปี 2562 ²		ร้อยละ การเพิ่ม-ลด
	ไร่	ร้อยละ	ไร่	ร้อยละ	
ที่อยู่อาศัย	0.75	4.09	0.84	5.23	11.55
ที่นาข้าว	3.07	16.82	3.17	19.84	3.40
ที่พืชไร่	0.26	1.41	0.16	1.00	-38.32
ที่สวนไม้ผล	0.36	1.99	0.72	4.50	99.82
ที่ไม้ยืนต้น	7.21	39.51	7.12	44.50	-1.24
ที่สวนผัก	0.52	2.86	0.39	2.45	-24.71
ที่ไม้ดอกไม้ประดับ	0.03	0.16	-	-	-100.00
ที่ทุ่งหญ้าเลี้ยงสัตว์	1.72	9.41	0.03	0.16	-98.49
ที่รกร้างว่างเปล่า	1.78	9.75	1.97	12.33	10.84
ที่เพาะเลี้ยงสัตว์น้ำ	1.58	8.63	0.46	2.84	-71.19
ที่คอกสัตว์	0.03	0.17	0.09	0.54	186.95
ที่พาร์มผสมผสาน	0.65	3.58	0.23	1.42	-64.99
ที่อื่นๆ (ไร่กระจูด ไร่จาก/ป่าจาก ปลูกหญ้า ไม้เสม็ด)	0.29	1.59	0.83	5.19	186.27

ที่มา: ¹สำนักงานเศรษฐกิจการเกษตร (2552)

²จากการสำรวจ

3.5 รายได้ - รายจ่ายเงินสดครัวเรือน

จากการศึกษาครัวเรือนเกษตรที่มีพื้นที่อยู่ในโครงการพัฒนาพื้นที่ลุ่มน้ำปากพนัง อันเนื่องมาจากพระราชดำริ มีรายได้-รายจ่ายเงินสดครัวเรือน ซึ่งประกอบด้วย รายได้เงินสดทางการเกษตรและนอกเกษตร รายจ่ายเงินสดทางการเกษตรและนอกเกษตร โดยรายได้-รายจ่ายดังกล่าว จะนำไปสู่การวิเคราะห์หารายได้เงินสดสุทธิทางการเกษตร รายได้เงินสดสุทธิครัวเรือน รายได้เงินสดสุทธิต่อคน และเงินสดคงเหลือก่อนชำระหนี้หรือเงินออม ดังนี้

3.5.1 รายได้เงินสดรวม

รายได้เงินสดรวม ประกอบด้วย รายได้เงินสดทางการเกษตร และรายได้เงินสดนอกการเกษตร ดังนี้

1) องค์ประกอบของรายได้เงินสดทางการเกษตร

จากรายได้เงินสดทางการเกษตร เฉลี่ยครัวเรือนละ 200,969.81 บาท พบว่า ส่วนใหญ่เป็นรายได้จากการขายผลผลิตด้านพืช ประมาณร้อยละ 54.54 ของรายได้ทางการเกษตรทั้งหมด แหล่งรายได้ด้านพืช ซึ่งมีมูลค่าเฉลี่ย 109,613.32 บาทต่อครัวเรือน และประมาณร้อยละ 37.36 ได้จากการขายผลผลิตไม้ยืนต้น คือ ปาล์มน้ำมัน รองลงมา คือ ยางพารา ร้อยละ 24.47 ข้าวนาปี ร้อยละ 14.32 พืชผัก ร้อยละ 6.43 พืชไร่ (มันเทศ) ร้อยละ 4.88 ข้าวนาปรัง ร้อยละ 4.15 ไร่จาก ร้อยละ 3.26 ไร่นาสวนผสม ร้อยละ 3.08 และอีกร้อยละ 2.04 ได้แก่ ไร่นาสวนผสม ทุเรียน มะพร้าว มังคุด ไร่กระจุต และหมาก (ตารางที่ 3.7) ในส่วนของรายได้จากการขายผลผลิตด้านประมง ประมาณ ร้อยละ 43.58 ของรายได้ทางการเกษตรทั้งหมด ซึ่งรวมแล้วมีมูลค่าประมาณ 65,458.85 บาทต่อครัวเรือน แหล่งรายได้ด้านประมง พบว่า ร้อยละ 81.21 เป็นรายได้จากการขายกุ้งขาวแวนนาไม รองลงมาคือรายได้จากการขายปลาชนิดต่างๆ และปู ร้อยละ 18.39 และ 0.40 ตามลำดับ (ตารางที่ 3.9) ส่วนที่เหลือร้อยละ 12.89 เป็นรายได้จากการขายผลผลิตด้านปศุสัตว์ ซึ่งมีประมาณ 25,897.64 บาทต่อครัวเรือน แหล่งรายได้ด้านปศุสัตว์ พบว่า ร้อยละ 69.94 เป็นรายได้จากการขายสุกร รองลงมาคือรายได้จากการขายโคเนื้อ ไก่พื้นเมือง/ไก่ชน/ไก่ไข่ แพะ ผึ้ง และเป็ด ร้อยละ 25.13 4.37 0.29 0.22 และ 0.05 ตามลำดับ (ตารางที่ 3.8) เมื่อเปรียบเทียบรายได้เงินสดทางการเกษตรของครัวเรือนเกษตรปี 2562 กับปี 2552 พบว่าครัวเรือนเกษตรมีรายได้เงินสดทางการเกษตรเพิ่มขึ้นร้อยละ 51.27 โดยส่วนใหญ่เป็นการเพิ่มขึ้นของรายได้ จากกิจกรรมด้านประมง และด้านพืช เป็นหลัก โดยเฉพาะการเลี้ยงกุ้งขาวแวนนาไม ด้านพืชคือ ปาล์มน้ำมัน ยางพาราและข้าว

2) องค์ประกอบของรายได้เงินสดนอกการเกษตร

จากรายได้เงินสดนอกการเกษตร เฉลี่ยครัวเรือนละ 112,558.74 บาท หรือร้อยละ 35.90 ของรายได้เงินสดรวม พบว่า ส่วนใหญ่เป็นรายได้จากการรับจ้างนอกการเกษตร เฉลี่ยครัวเรือนละ 44,439.01 บาท ร้อยละ 39.48 รองลงมาเป็นรายได้จากเงินเดือน เฉลี่ยครัวเรือนละ 23,461.13 บาท ร้อยละ 20.84 เป็นรายได้จากกำไรการค้าขาย เฉลี่ยครัวเรือนละ 16,394.81 บาท ร้อยละ 14.57 ลูกหลานส่งให้ เฉลี่ยครัวเรือนละ 12,808.96 บาท ร้อยละ 11.38 การได้รับการช่วยเหลือ เฉลี่ยครัวเรือนละ 7,364.62 บาท ร้อยละ 6.54 หัตถกรรม/อุตสาหกรรมครัวเรือน เฉลี่ยครัวเรือนละ 2,066.04 บาท ร้อยละ 1.84 นำเครื่องจักร

ไปรับจ้าง เฉลี่ยครัวเรือนละ 1,933.96 บาท ร้อยละ 1.72 และอื่นๆ ได้แก่ เงินพนัน เสี่ยงโชค เงินประกัน/ ฌาปนกิจ อื่นๆ นอกเกษตรในฟาร์ม (ชายขนม) ให้บริการนอการเกษตร ดอกเบี้ย / ปันผล และเงินจาก พิธีกรรมต่างๆ รวมเฉลี่ยครัวเรือนละ 5,836.43 บาท ร้อยละ 5.19 (ตารางที่ 3.10) เมื่อเปรียบเทียบรายได้เงิน สदनอการเกษตรของครัวเรือนเกษตร ปี 2562 กับปี 2552 พบว่า**ครัวเรือนเกษตรมีรายได้เงินสดนอการเกษตร เพิ่มขึ้นร้อยละ 76.98** โดยส่วนใหญ่เป็นการเพิ่มขึ้นของรายได้จากกิจกรรมรับจ้างนอภาคเกษตร เงินเดือน กำไรจากการค้าขาย และลูกหลานส่งให้

3) รายได้เงินสดรวม

ครัวเรือนเกษตรมีรายได้เงินสดรวมเฉลี่ยครัวเรือนละ 313,528.55 บาท ในจำนวนนี้ เป็นรายได้เงินสดทางการเกษตร เฉลี่ยประมาณครัวเรือนละ 200,969.81 บาท หรือ ร้อยละ 64.10 ของรายได้ เงินสดรวม เป็นเงินได้จากการทำกิจกรรมนอการเกษตร เฉลี่ยประมาณครัวเรือนละ 112,558.74 บาท หรือ ร้อยละ 35.90 ของรายได้เงินสดรวม (ตารางที่ 3.6) สำหรับองค์ประกอบของรายได้เงินสดทางการเกษตรและ รายได้เงินสดนอการเกษตร เมื่อเปรียบเทียบรายได้เงินสดรวมของครัวเรือนเกษตร ปี 2562 กับปี 2552 พบว่า **ครัวเรือนเกษตรมีรายได้เงินสดรวมเพิ่มขึ้นร้อยละ 56.26** โดยส่วนใหญ่เป็นการเพิ่มขึ้นของรายได้เงินสดนอ การเกษตร จากกิจกรรมรับจ้างนอภาคเกษตร เงินเดือน และกำไรจากการค้าขาย

ตารางที่ 3.6 รายได้ – รายจ่ายเงินสดครัวเรือน ปี 2562 เปรียบเทียบกับปี 2552

รายการ	ปี 2552		ปี 2562		ร้อยละการเพิ่มขึ้นหรือลดลง
	เป็นเงิน	ร้อยละ	เป็นเงิน	ร้อยละ	
1.รายได้เงินสดรวม	200,649.62	100.00	313,528.55	100.00	56.26
รายได้เงินสดทางการเกษตร	132,858.92	66.21	200,969.81	64.10	51.27
- พืช	84,819.05	63.84	109,613.32	54.54	29.23
- ปศุสัตว์	22,419.88	16.87	25,897.64	12.89	15.51
- ประมง	25,619.99	19.28	65,458.85	32.57	155.50
รายได้เงินสดนอกการเกษตร	67,790.70	33.79	112,558.74	35.90	66.04
2.รายจ่ายเงินสดรวม	168,602.87	100.00	243,411.27	100.00	44.37
รายจ่ายเงินสดทางการเกษตร	67,796.69	40.21	79,680.04	32.73	17.53
- พืช	37,903.23	55.91	35,390.85	44.42	-6.63
- สัตว์	11,492.61	16.95	8,110.54	10.18	-29.43
- ประมง	18,400.85	27.14	36,178.65	45.40	96.61
รายจ่ายเงินสดนอกการเกษตร	100,806.18	59.79	163,731.23	67.27	62.42
3.รายได้เงินสดสุทธิ					
ทางการเกษตร	65,062.23		121,289.77		86.42
4.รายได้เงินสดสุทธิครัวเรือน	132,852.93		233,848.51		76.02
5.รายได้เงินสดสุทธิต่อคน	33,296.47		68,778.97		106.57
6.เงินสดคงเหลือก่อนชำระหนี้					
หรือเงินออม	32,046.75		70,117.28		118.80

ที่มา: ¹สำนักงานเศรษฐกิจการเกษตร (2552)²จากการสำรวจ

หมายเหตุ : รายได้เงินสดสุทธิทางการเกษตร = รายได้เงินสดทางการเกษตร - รายจ่ายเงินสดทางการเกษตร

รายได้เงินสดสุทธิครัวเรือน = รายได้เงินสดสุทธิทางการเกษตร + รายได้เงินสดนอกการเกษตร

เงินสดคงเหลือก่อนชำระหนี้ = รายได้เงินสดสุทธิครัวเรือน - รายจ่ายเงินสดนอกการเกษตร

ตารางที่ 3.7 รายได้-รายจ่าย และรายได้สุทธิทางพืชของครัวเรือนเกษตร

หน่วย : บาท/ครัวเรือน

รายการ	ปี 2552				ปี 2562			
	รวมรายได้ด้านพืช		รวมรายจ่ายด้านพืช		รวมรายได้ด้านพืช		รวมรายจ่ายด้านพืช	
	เป็นเงิน	ร้อยละ	เป็นเงิน	ร้อยละ	เป็นเงิน	ร้อยละ	เป็นเงิน	ร้อยละ
นาปี	38,603.74	45.51	22,002.93	58.05	15,703.73	14.32	7,069.00	19.98
นาปรัง	-	-	-	-	4,555.31	4.16	1,667.78	4.71
ยางพารา	-	-	-	-	26,820.86	24.47	5,115.49	14.45
ปาล์มน้ำมัน	-	-	-	-	40,954.00	37.36	16,160.00	45.66
ไร่จาก	-	-	-	-	3,574.00	3.26	93.00	0.26
ไร่กระจูด	-	-	-	-	238.00	0.22	-	-
ไม้ผลไม่ยืนต้น	35,797.94	42.21	12,144.09	32.04	-	-	-	-
ทุเรียน	-	-	-	-	972.00	0.89	255.00	0.72
มังคุด	-	-	-	-	395.00	0.36	85.00	0.24
มะพร้าว	-	-	-	-	568.16	0.52	913.00	2.58
หมาก	-	-	-	-	56.60	0.05	-	-
พืชผัก	8,133.40	9.59	2,813.77	7.42	7,046.60	6.43	1,793.58	5.07
พืชไร่ (มันเทศ)	1,976.82	2.33	784.31	2.07	5,349.06	4.88	1,743.00	4.93
สวนผสม	-	-	-	-	3,380.00	3.08	496.00	1.40
ไม้ดอกไม้ประดับ	307.14	0.36	158.13	0.42	-	-	-	-
รวมพืช	84,819.04	100.00	37,903.23	100.00	109,613.32	100.00	35,390.85	100.00

ที่มา : จากการสำรวจ

ตารางที่ 3.8 รายได้-รายจ่าย และรายได้สุทธิทางปศุสัตว์ของครัวเรือนเกษตรกร

หน่วย : บาท/ครัวเรือน

รายการ	ปี 2552				ปี 2562			
	รวมรายได้ด้านปศุสัตว์		รวมรายจ่ายด้านปศุสัตว์		รวมรายได้ด้านปศุสัตว์		รวมรายจ่ายด้านปศุสัตว์	
	เป็นเงิน	ร้อยละ	เป็นเงิน	ร้อยละ	เป็นเงิน	ร้อยละ	เป็นเงิน	ร้อยละ
โคเนื้อ	7,546.43	33.66	698.80	6.08	6,507.08	25.13	2,228.14	27.47
กระบือ	428.57	1.91	3.97	0.03	-	-	-	-
สุกร	3,899.60	17.39	3,276.43	28.51	18,113.21	69.94	5,162.26	63.65
แพะ	10,545.28	47.04	7,513.41	65.38	74.52	0.29	188.63	2.33
ไก่พื้นเมือง/ไก่ชน/ไก่ไข่	-	-	-	-	1,132.08	4.37	523.58	6.45
เป็ด	-	-	-	-	14.15	0.05	4.72	0.06
อื่นๆ (ผึ้ง)	-	-	-	-	56.60	0.22	3.21	0.04
รวมปศุสัตว์	22,419.88	100.00	11,492.61	100.00	25,897.64	100.00	8,110.54	100.00

ที่มา : จากการสำรวจ

ตารางที่ 3.9 รายได้-รายจ่าย และรายได้สุทธิทางประมงของครัวเรือนเกษตรกร

หน่วย: บาท/ครัวเรือน

รายการ	ปี 2552				ปี 2562			
	รวมรายได้ด้านประมง		รวมรายจ่ายด้านประมง		รวมรายได้ด้านประมง		รวมรายจ่ายด้านประมง	
	เป็นเงิน	ร้อยละ	เป็นเงิน	ร้อยละ	เป็นเงิน	ร้อยละ	เป็นเงิน	ร้อยละ
กุ้งขาวแวนนาไม	20,281.35	79.16	15,227.58	82.75	53,160.38	81.21	26,203.77	72.43
ปลากะพง	392.78	1.53	419.44	2.28	-	-	-	-
ปูทะเล	253.57	0.99	93.65	0.51	-	-	-	-
ปลาหมอเทศ	5.95	0.02	1.19	0.01	-	-	-	-
ปลาดุก	3,015.67	11.77	1,904.13	10.35	-	-	-	-
ปลาตะเพียน	1,571.43	6.14	695.46	3.78	-	-	-	-
ปลาช่อน	7.14	0.03	6.63	0.03	-	-	-	-
ปลาหับทิม	18.85	0.07	23.41	0.13	-	-	-	-
ปลาสรวย	23.61	0.09	12.5	0.07	-	-	-	-
ปลาจาระเม็ด	2.38	0.01	9.64	0.05	-	-	-	-
ปลารวม	-	-	-	-	12,035.26	18.39	9,879.95	27.31
สัตว์น้ำอื่นๆ (ปู)	47.62	0.19	7.22	0.04	263.21	0.40	94.93	0.26
รวมประมง	25,619.99	100.00	18,400.85	100.00	65,458.85	100.00	36,178.65	100.00

ที่มา : จากการสำรวจ

ตารางที่ 3.10 รายได้อื่นของครัวเรือน

หน่วย : บาท/ครัวเรือน

รายการ	ปี 2552		ปี 2562	
	เป็นเงิน	ร้อยละ	เป็นเงิน	ร้อยละ
รายได้อื่นทางการเกษตร	14,187.60	17.31	33,664.07	23.02
ค่าเช่าที่ดินการเกษตร	854.00	6.02	205.15	0.61
ขายพันธุ์พืช	-	-	373.58	1.11
ขายพันธุ์สัตว์	197.20	1.39	10,235.85	30.41
แปรรูปผลผลิตในฟาร์ม	944.40	6.66	1,304.72	3.88
อื่นๆ เกษตรในฟาร์ม (ขายที่ดินเกษตร ขายทรัพย์สินอื่นๆ)	1,888.50	13.31	1,587.27	4.72
คนในครัวเรือนรับจ้างทางการเกษตร	7,460.80	52.59	11,714.39	34.80
นำเครื่องมือไปรับจ้าง	306.70	2.16	471.70	1.40
แปรรูปผลผลิตนอกฟาร์ม	506.00	3.57	94.340	0.28
กำไรค้าขายเกษตร	892.90	6.29	405.66	1.20
เงินช่วยเหลือด้านเกษตร	33.50	0.23	4,601.60	13.67
อื่นๆ เกษตรนอกฟาร์ม (ขายปลานิล)	1,103.60	7.78	2,669.81	7.93
รายได้อื่นนอกการเกษตร	67,790.70	82.69	112,558.74	76.98
กำไรจากการค้าขาย	8,557.50	12.62	16,394.81	14.57
ให้บริการนอกการเกษตร	273.80	0.40	285.02	0.25
หัตถกรรม/อุตสาหกรรมครัวเรือน	1,192.50	1.76	2,066.04	1.84
อื่นๆ นอกเกษตรในฟาร์ม (ขายขนม)	872.60	1.29	444.34	0.39
คนในครัวเรือนรับจ้างนอกการเกษตร	22,652.90	33.42	44,439.01	39.48
นำเครื่องจักรไปรับจ้าง	-	-	1,933.96	1.72
นำพาหนะไปรับจ้าง	492.90	0.73	-	-
ได้รับการช่วยเหลือ	846.80	1.25	7,364.62	6.54
เงินชดเชย โบนัส นายหน้า	510.70	0.75	79.25	0.07
เงินเดือน	17,040.90	25.14	23,461.13	20.84
เงินพดด้วง เสียงโชค	1,692.30	2.50	1,787.26	1.59
ดอกเบี้ย / ปันผล	381.70	0.56	187.74	0.17
เงินประกัน/ฌาปนกิจ	1,300.40	1.92	1,250.00	1.11
ลูกหลานส่งให้	9,134.50	13.47	12,808.96	11.38
เงินจากพิธีกรรมต่างๆ	210.30	0.31	56.60	0.05
ขายที่ดินนอกเกษตร	595.20	0.88	-	-
อื่นๆ นอกการเกษตร	2,035.70	3.00	-	-
รวม	81,978.30	100.00	146,222.81	100.00

ที่มา : จากการสำรวจ

3.5.2 รายจ่ายเงินสดรวม

รายจ่ายเงินสดรวมของครัวเรือน ประกอบด้วย รายจ่ายเงินสดทางการเกษตร และรายจ่ายนอกรการเกษตร ดังนี้

1) องค์ประกอบของรายจ่ายเงินสดทางการเกษตร

จากรายจ่ายเงินสดทางการเกษตร เฉลี่ยครัวเรือนละ 79,680.04 บาท พบว่า ร้อยละ 45.40 ของรายจ่ายเงินสดทางการเกษตรเป็นรายจ่ายเพื่อการลงทุนในกิจกรรมการผลิตด้านประมง เฉลี่ยครัวเรือนละ 36,178.65 บาท เป็นรายจ่ายเพื่อการลงทุนในกิจกรรมการผลิตด้านพืช ร้อยละ 32.64 เฉลี่ยครัวเรือนละ 35,390.85 บาท ส่วนใหญ่เป็นค่าใช้จ่ายในการลงทุนทำกิจกรรมการเกษตร คือ ค่าปุ๋ย ค่าจ้างเก็บเกี่ยว ค่าพันธุ์พืช ค่าเตรียมแปลงปลูก ค่าน้ำมันเชื้อเพลิง และค่าสารเคมี ส่วนที่เหลือร้อยละ 18.14 เป็นกิจกรรมการผลิตด้านปศุสัตว์ ส่วนใหญ่เป็นรายจ่ายในเรื่องของการซื้อพันธุ์สัตว์ อาหาร ค่าวัสดุ เฉลี่ยครัวเรือนละ 8,110.54 บาท (ตารางที่ 3.6-3.9) เมื่อเปรียบเทียบรายจ่ายเงินสดทางการเกษตรของครัวเรือนเกษตร ปี 2562 กับปี 2552 พบว่า **ครัวเรือนเกษตรมีรายจ่ายเงินสดทางการเกษตรเพิ่มขึ้นร้อยละ 17.53** โดยเพิ่มขึ้นของรายจ่ายจากการลงทุนด้านประมง โดยเฉพาะการเลี้ยงกุ้งขาวแวนนาไมและการเลี้ยงปลา ส่วนรายจ่ายจากกิจกรรมด้านพืช และปศุสัตว์ลดลง

2) องค์ประกอบของรายจ่ายเงินสดนอกรการเกษตร

จากรายจ่ายเงินสดนอกรการเกษตรทั้งหมดเฉลี่ยครัวเรือนละ 163,731.23 บาท พบว่า องค์ประกอบส่วนใหญ่ของรายจ่ายนอกรการเกษตร ร้อยละ 25.17 เป็นค่าซ่อมแซมบ้าน เฉลี่ยครัวเรือนละ 41,203.30 บาท รองลงมาเป็นอาหารประเภททำจากแป้ง เนื้อสัตว์ สัตว์น้ำ โปรตีน ไขมัน และผักผลไม้ต่างๆ ร้อยละ 24.98 เฉลี่ยครัวเรือนละ 40,968.19 บาท ค่าเชื้อเพลิง/ไฟฟ้า ร้อยละ 8.76 เฉลี่ยครัวเรือนละ 14,343.73 บาท ค่าใช้จ่ายในการการศึกษา ร้อยละ 6.53 เฉลี่ยครัวเรือนละ 10,697.08 บาท ค่าบริจาค/ทำบุญประเพณี ร้อยละ 5.32 เฉลี่ยครัวเรือนละ 8,718.40 บาท ค่าน้ำปะปา ร้อยละ 5.23 เฉลี่ยครัวเรือนละ 8,556.52 บาท และค่าใช้จ่ายอื่นๆ อีกร้อยละ 24.01 หรือเฉลี่ยครัวเรือนละ 39,311 บาท (ตารางที่ 3.11) เมื่อเปรียบเทียบรายจ่ายเงินสดนอกรการเกษตร ปี 2562 กับปี 2552 พบว่า **ครัวเรือนเกษตรมีรายจ่ายเงินสดนอกรการเกษตรเพิ่มขึ้น ร้อยละ 62.42** โดยส่วนใหญ่จะเพิ่มขึ้นจากค่าซ่อมแซมบ้าน การซื้ออาหารทำจากแป้ง โปรตีนจากสัตว์ และค่าสัตว์น้ำ

3) รายจ่ายเงินสดรวม

รายจ่ายเงินสดรวมของครัวเรือนโดยเฉลี่ยครัวเรือนละ 243,411.27 บาท โดยมีรายจ่ายเงินสดทางการเกษตรคิดเป็นร้อยละ 32.73 และรายจ่ายนอกรการเกษตร คิดเป็นร้อยละ 67.27 ของรายจ่ายเงินสดรวม เมื่อเปรียบเทียบรายจ่ายเงินสดรวมของครัวเรือนเกษตร ปี 2562 กับปี 2552 พบว่า **ครัวเรือนเกษตรมีรายจ่ายเงินสดรวมเพิ่มขึ้นร้อยละ 44.37** โดยส่วนใหญ่เป็นการเพิ่มขึ้นของรายได้เงินสดนอกรการเกษตร ในกิจกรรมค่าซ่อมแซมบ้าน การซื้ออาหารทำจากแป้ง โปรตีนจากสัตว์ และค่าสัตว์น้ำ (ตารางที่ 3.6)

3.6 รายได้เงินสดสุทธิครัวเรือน

เมื่อนำรายได้เงินสดทางการเกษตร และรายจ่ายเงินสดทางการเกษตรมาหักลบกัน ปรากฏว่า ครัวเรือนเกษตรในพื้นที่โครงการฯ มีรายได้เงินสดสุทธิทางการเกษตรเฉลี่ยครัวเรือนละ 121,289.77 บาท เมื่อรวมรายได้เงินสดนอกการเกษตรแล้ว ครัวเรือนเกษตรกรมีรายได้เงินสดสุทธิต่อครัวเรือน เฉลี่ยครัวเรือนละ 233,848.51 บาท และมีรายได้เงินสดสุทธิเฉลี่ยต่อคน 68,778.97 บาท และเมื่อนำรายจ่ายที่ใช้จ่ายเพื่อการอุปโภคบริโภคในครัวเรือน หรือรายจ่ายเงินสดนอกการเกษตร มาหักออกจากรายได้เงินสดสุทธิครัวเรือน ปรากฏว่าครัวเรือนเกษตรในพื้นที่โครงการฯ มีเงินสดคงเหลือก่อนการชำระหนี้ หรือเงินออมเท่ากับ 70,117.28 บาท (ตารางที่ 3.6)

เมื่อเปรียบเทียบรายได้เงินสดสุทธิทางการเกษตร ปี 2562 กับปี 2552 พบว่า ครัวเรือนเกษตรมีรายได้เงินสดสุทธิทางการเกษตรเพิ่มขึ้นร้อยละ 86.42 รายได้เงินสดสุทธิครัวเรือนเพิ่มขึ้นร้อยละ 76.02 รายได้เงินสดสุทธิต่อคนเพิ่มขึ้น ร้อยละ 106.57 และครัวเรือนเกษตรมีเงินสดคงเหลือก่อนชำระหนี้หรือเงินออมเพิ่มขึ้น ร้อยละ 118.80

ตารางที่ 3.11 รายจ่ายอื่นของครัวเรือน

หน่วย : บาท/ครัวเรือน

รายการ	ปี 2552		ปี 2562	
	มูลค่า	ร้อยละ	มูลค่า	ร้อยละ
รายจ่ายอื่นทางการเกษตร	8,824.08	8.05	2,148.03	1.29
ค่าใช้จ่ายในการแปรรูปผลผลิตในฟาร์ม	37.38	0.42	201.89	9.40
ค่าซ่อมเครื่องจักร/โรงเรือน	1,623.62	18.40	225.47	10.50
ค่าเช่าเครื่องจักร/โรงเรือน	15.87	0.18	23.58	1.10
ค่าดอกเบี้ยเงินกู้ทางการเกษตร	635.68	7.21	9.43	0.44
ค่าบุกเบิกที่ดินเกษตร	551.59	6.25	-	-
ค่าซื้อที่ดินทางการเกษตร	2,579.37	29.23	-	-
ค่าซื้อเครื่องจักรอุปกรณ์เกษตร	1,380.73	15.65	892.45	41.55
อุปกรณ์ระบบน้ำเกษตร	119.05	1.35	306.6	14.27
ค่าภาษีที่ดินทางการเกษตร	67.97	0.77	65.26	3.04
ค่าเช่าที่ดิน	1,589.37	18.01	306.84	14.28
ทำหัตถกรรมในครัวเรือน	211.9	2.40	-	-
อื่นๆ (ซื้อรถไถ ซื้อเครื่องตัดหญ้า ซ่อมแซมบ่อบาดาน แปรรูปสินค้า จากผลผลิตนอกภาคเกษตร)	11.55	0.13	116.51	5.42
รายจ่ายนอกการเกษตร	100,806.18	91.95	163,731.23	98.71
ข้าวสาร	6,989.48	6.93	7,822.12	4.78
อาหารทำจากแป้ง	913.5	0.91	12,504.58	7.64
ค่าเนื้อสัตว์	8,190.91	8.13	7,500.66	4.58
ค่าสัตว์น้ำ	5,027.93	4.99	13,773.61	8.41
โปรตีนจากพืช	457.94	0.45	5,118.87	3.13
ค่าไขมัน	3,605.54	3.58	1,162.50	0.71
ผักต่างๆ	1,797.46	1.78	835.14	0.51
ผลไม้ต่างๆ	2,775.58	2.75	2.83	0.00
เครื่องปรุงรส	2,928.16	2.90	2,051.84	1.25
อาหารสำเร็จรูป	1,925.06	1.91	1,012.03	0.62

ตารางที่ 3.11 รายจ่ายอื่นของครัวเรือน ปี 2552 และปี 2562 (ต่อ)

หน่วย : บาท/ครัวเรือน

รายการ	ปี 2552		ปี 2562	
	มูลค่า	ร้อยละ	มูลค่า	ร้อยละ
เครื่องดื่มไม่มีแอลกอฮอล์	1,407.20	1.40	2,187.34	1.34
เครื่องดื่มมีแอลกอฮอล์	1,885.18	1.87	1,364.76	0.83
ยาสูบ/หมากพลู	1,448.38	1.44	1,316.13	0.80
บริโภคอื่นๆ	511.48	0.51	-	-
เสื้อผ้า/เครื่องนุ่งห่ม	2,491.59	2.47	1,871.23	1.14
เครื่องแต่งกายเสริมสวย	1,572.50	1.56	460.94	0.28
สุขภาพ	3,198.14	3.17	6,168.40	3.77
ค่าซ่อมแซมบ้าน	11,089.52	11.00	41,203.30	25.17
ค่าเชื้อเพลิง/ไฟฟ้า	7,540.24	7.48	14,343.73	8.76
ค่าน้ำประปา	342.91	0.34	8,556.52	5.23
เครื่องมือ/เฟอร์นิเจอร์	746.75	0.74	505.82	0.31
ค่ารักษาพยาบาล	1,583.96	1.57	3,898.73	2.38
ค่าพาหนะ-สื่อสาร	4,368.33	4.33	4,807.78	2.94
ชื้อยานพาหนะ/ค่าซ่อม	6,276.22	6.23	2,873.11	1.75
บริจาค/ทำบุญประเพณี	4,960.00	4.92	8,718.40	5.32
การศึกษา	11,478.81	11.39	10,697.08	6.53
เสียงโชค/มหรสพ	1,490.24	1.48	2,830.85	1.73
ค่าภาษีที่ดินนอกเกษตร	1,055.56	1.05	15.57	0.01
ค่าซื้อที่ดินนอกเกษตร	29.76	0.03	-	-
ค่าดอกเบี้ยนอกเกษตร	275.79	0.27	127.36	0.08
อื่นๆ	2,442.06	2.42	-	-
รวม	109,630.26	100.00	165,879.26	100.00

ที่มา : จากการสำรวจ

3.7 ทรัพย์สินของครัวเรือน

จากการศึกษาทรัพย์สินในช่วงปี 2562 ของครัวเรือนเกษตรกรที่อยู่ในพื้นที่โครงการฯ พบว่า โดยเฉลี่ยแล้วกลุ่มครัวเรือนเกษตรกรที่สำรวจมีทรัพย์สิน คิดเป็นมูลค่าเฉลี่ยครัวเรือนละ 2,828,836.71 บาท ทรัพย์สินที่เกษตรกรครอบครอง ประกอบด้วย ทรัพย์สินทางการเกษตร และทรัพย์สินนอการเกษตร ซึ่งสัดส่วนของทรัพย์สินทางการเกษตรประมาณ 2,186,893.16 บาท หรือร้อยละ 77.31 ของมูลค่าทรัพย์สินทั้งหมด ประกอบด้วยทรัพย์สินคงที่ ร้อยละ 94.68 ทรัพย์สินดำเนินงาน ร้อยละ 1.80 และทรัพย์สินหมุนเวียน ร้อยละ 3.52 ของมูลค่าทรัพย์สินทางการเกษตร ส่วนทรัพย์สินนอการเกษตร คิดเป็นร้อยละ 22.69 ของมูลค่าทรัพย์สินทั้งหมด โดยทรัพย์สินที่มีมูลค่าค่อนข้างสูง คือ บ้าน / ไร่/ที่อยู่อาศัย รองลงมารถยนต์/รถบรรทุก เครื่องใช้ไฟฟ้า/เตาแก๊ส/จักรเย็บผ้า/เฟอร์นิเจอร์/ตู้เสื้อผ้า/เครื่องปั้มน้ำ/มอเตอร์ และที่ดินนอการเกษตร ตามลำดับ

เมื่อเปรียบเทียบทรัพย์สินของครัวเรือนระหว่างปี 2562 กับปี 2552 พบว่า มีมูลค่าทรัพย์สินของครัวเรือนเพิ่มขึ้นร้อยละ 111.71 โดยเพิ่มขึ้นทั้งในส่วนของมูลค่าทรัพย์สินทางการเกษตร และทรัพย์สินนอการเกษตร โดยทรัพย์สินทางการเกษตรที่มีมูลค่าสูงสุด คือ ที่ดินไม่ผลไม่ยืนต้น ซึ่งปี 2552 มีมูลค่าเฉลี่ย 491,861.00 บาท เพิ่มขึ้นเป็น 1,518,024.76 บาท และทรัพย์สินนอภาคเกษตรที่มีมูลค่าสูงสุด ได้แก่ บ้าน/ไร่/ที่ดินบริเวณบ้าน ซึ่งปี 2552 มีมูลค่าเฉลี่ย 254,131.00 บาท เพิ่มขึ้นเป็น 469,257.08 บาท (ตารางที่ 3.12)

3.8 หนี้สินของครัวเรือน

จากการศึกษามีหนี้สินปลายปีของครัวเรือนเกษตรกร ในปี 2562 พบว่า ครัวเรือนเกษตรกรมีหนี้สินปลายปีเฉลี่ย 128,138.00 บาทต่อครัวเรือน เพิ่มขึ้นจากปี 2552 ร้อยละ 233.43 จากจำนวนหนี้สินทั้งหมดแหล่งเงินกู้ส่วนใหญ่ของเกษตรกรมาจากการกู้จาก ธ.ก.ส. รองลงมาเป็นการกู้จากกองทุนหมู่บ้าน ธนาคารพาณิชย์ สหกรณ์การเกษตร อื่น ๆ (กลุ่มออมทรัพย์/กลุ่มสัจจะออมทรัพย์) ธนาคารออมสิน ญาติ/พี่น้อง โดยคิดอัตราดอกเบี้ย เฉลี่ยร้อยละ 6.66 บาท/ปี ระยะเวลาของการกู้ยืมเป็นการกู้ยืมระยะสั้น ระยะปานกลาง และระยะยาว สำหรับวัตถุประสงค์ของการกู้ส่วนใหญ่ คือเพื่อใช้ประกอบกิจกรรมทางการเกษตร เช่น ค่าปุ๋ย ค่าพันธุ์สัตว์ ค่าเครื่องมืออุปกรณ์การเกษตร เพื่อเป็นค่าใช้จ่ายในครัวเรือน เพื่อการศึกษา สร้าง/ซ่อมที่อยู่อาศัย ซื้อเครื่องจักร/อุปกรณ์ และซื้อที่ดินทางการเกษตร เป็นต้น โดยในระหว่างปีมีการชำระหนี้สินบางส่วน (ตารางที่ 3.13)

ตารางที่ 3.12 มูลค่าทรัพย์สินปลายปีของครัวเรือนเกษตรแยกตามชนิดทรัพย์สิน ปี 2562 และปี 2552

หน่วย : บาท/ครัวเรือน

รายการ	รวมเฉลี่ย ปี 2552		รวมเฉลี่ย ปี 2562	
	มูลค่า	ร้อยละ	มูลค่า	ร้อยละ
รวมทรัพย์สินทั้งหมด (1)+(2)+(3)+(4)	1,336,190.66	100.00	2,828,836.71	100.00
รวมทรัพย์สินทางการเกษตร (1)+(2)+(3)	941,671.06	70.47	2,186,893.16	77.31
รวมทรัพย์สินนอกการเกษตร (4)	394,519.60	29.53	641,943.55	22.69
ทรัพย์สินทางการเกษตร (1)+(2)+(3)	941,671.06	100.00	2,186,893.16	100.00
(1) ทรัพย์สินคงที่	864,591.77	91.81	2,070,616.76	94.68
ที่ดินทำนา	220,137.70	23.38	331,179.25	15.14
ที่ดินทำไร่	29,365.08	3.12	43,632.08	2.00
ที่ดินไม่ผลไม่ยืนต้น	491,861.00	52.23	1,518,024.76	69.41
ที่ดินปลูกผัก	26,210.32	2.78	30,896.23	1.41
ที่ดินทุ่งหญ้าเลี้ยงสัตว์	22,761.43	2.42	12,971.70	0.59
โรงเรียน/ยุ้งฉาง+ที่ดิน	1,560.32	0.17	943.4	0.04
คอกสัตว์/โรงเรียน อุปกรณ์	4,822.62	0.51	19,962.26	0.91
บ่อเพาะเลี้ยงสัตว์น้ำ	35,299.60	3.75	65,176.89	2.98
อื่นๆ	32,573.70	3.46	47,830.19	2.19
(2) ทรัพย์สินดำเนินงาน	22,575.84	2.4	39,283.25	1.80
รถไถเดินตาม	5,117.63	0.54	3,962.26	0.18
รถไถ 4 ล้อ	1,984.13	0.22	8,113.21	0.37
รถอีแต่น/รถบรรทุก	2,043.65	0.22	9,292.45	0.42
เครื่องสูบน้ำ/ปั้ม	2,198.21	0.23	2,515.09	0.12
มอเตอร์สูบน้ำ	405.95	0.04	1558.02	0.07
เครื่องพ่นยา	309.4	0.03	277.36	0.01
อุปกรณ์การให้น้ำ	369.64	0.04	1693.4	0.08
จักรรีดขางพร้อมอุปกรณ์	154.59	0.02	25.94	0.00
เครื่องบดอาหารสัตว์			155.66	0.01
เรือพาย/เรือยนต์	568.25	0.06	1,174.53	0.05
รถจักรยานยนต์	3,057.14	0.32	3,702.83	0.17
รถเข็น/จักรยาน	70.24	0.01	311.56	0.01
อุปกรณ์การเพาะเลี้ยงสัตว์น้ำ	5,625.18	0.6	6,235.85	0.29
อื่นๆ (เครื่องตัดหญ้า อุปกรณ์ตัดปาล์มน้ำมัน	671.83	0.07	265.09	0.01
จอบ เสียม)				

ที่มา : จากการสำรวจ

ตารางที่ 3.12 มูลค่าทรัพย์สินปลายปีของครัวเรือนเกษตรแยกตามชนิดทรัพย์สิน ปี 2552 และปี 2562
(ต่อ)

หน่วย : บาท/ครัวเรือน

รายการ	รวมเฉลี่ย ปี 2552		รวมเฉลี่ย ปี 2562	
	มูลค่า	ร้อยละ	มูลค่า	ร้อยละ
(3) ทรัพย์สินหมุนเวียน	54,503.45	5.79	76,993.15	3.52
เงินสดในมือ	5,436.27	0.58	2,636.79	0.12
เงินสดในธนาคาร	33,791.19	3.17	42,356.13	1.94
เช็ค/ตั๋วสัญญาใช้เงิน	13.89	0.00	-	-
มูลค่าปัจจัยคงเหลือ (ปุ๋ยยา)	19.84	0.00	22.17	0.00
ผลผลิตพืชคงเหลือ	13,908.33	1.48	1,113.92	0.05
ผลผลิตปศุสัตว์คงเหลือ	1,093.85	0.12	28,269.80	1.29
อื่นๆ (อาหารสัตว์)	240.08	0.44	2,594.34	0.12
(4) ทรัพย์สินนอกการเกษตร	394,519.60	100.00	641,943.55	100.00
บ้าน/ไร่/ที่อยู่อาศัย	254,131.00	64.42	469,257.08	73.10
ที่ดินนอกการเกษตร	63,115.04	16	16,603.77	2.59
รถจักรยานยนต์	15,222.62	3.86	16,566.04	2.58
รถยนต์/รถบรรทุก	31,236.11	7.92	111,462.26	17.36
เรือพาย/เรือยนต์	1,764.48	0.45	1,318.40	0.20
เครื่องใช้ไฟฟ้า/เตาแก๊ส/จักรเย็บผ้า/ เฟอร์นิเจอร์/ตู้เสื้อผ้า/เครื่องปั้มน้ำ/มอเตอร์	22,094.49	3.25	17,403	2.71
โทรศัพท์	2,050.99	0.52	4,608	0.72
เครื่องมือ/เครื่องจักรอื่นๆ	1,028.48	0.26	168.4	0.03
สิ่งอำนวยความสะดวกอื่นๆ	789.09	0.2	-	-
เครื่องคอมพิวเตอร์	2,178.57	0.55	783.02	0.12
อื่นๆ นอกการเกษตร (ฉลากออมสิน)	908.73	0.23	3,773.58	0.59

ที่มา : จากการสำรวจ

3.9 มูลค่าทรัพย์สินสุทธิและความสามารถในการชำระคืนเงินกู้

เมื่อพิจารณาฐานะความมั่นคงและความสามารถในการชำระคืนเงินกู้ โดยพิจารณาจากดัชนีชี้วัดที่สำคัญ คือ มูลค่าทรัพย์สินเกษตรสุทธิ และสัดส่วนทรัพย์สินต่อหนี้สิน ในภาพรวมของครัวเรือนในพื้นที่โครงการ พบว่า ในปี 2562 กับ ปี 2552 ทุกครัวเรือนมีมูลค่าทรัพย์สินเกษตรสุทธิเป็นค่าบวก รวมทั้งสัดส่วนสุทธิ สัดส่วนดำเนินการ และสัดส่วนหมุนเวียน ยังคงมีค่ามากกว่าหรือเท่ากับ 1 ประกอบกับค่าของ Debt-Equity Ratio ค่อนข้างต่ำ แสดงว่า เกษตรกรทุกครัวเรือนมีความมั่นคงในการประกอบอาชีพและมีความสามารถหาเงินมาชำระคืนเงินกู้ได้ไม่ว่าจะเป็นหนี้สินระยะสั้น หรือระยะยาว โดยมีสัดส่วนสุทธิอยู่ที่ 17.07 24.50 ตามลำดับ (ตารางที่ 3.13)

ตารางที่ 3.13 มูลค่าทรัพย์สินสุทธิและความสามารถในการชำระคืนหนี้สินของเกษตรกร ปี 2562 และปี 2552

หน่วย : บาท/ครัวเรือน

รายการ	ปริมาณเฉลี่ย		ร้อยละการเพิ่มขึ้น หรือลดลง
	ปี 2552	ปี 2562	
ทรัพย์สินปลายปี	1,336,190.66	2,828,836.71	111.71
- ทรัพย์สินเกษตร	941,671.06	2,186,893.16	132.24
- ทรัพย์สินนอกเกษตร	394,519.60	641,943.55	62.72
หนี้สินปลายปีรวม	38,430.22	128,138.00	233.43
ทรัพย์สินเกษตรสุทธิ	903,240.84	2,058,755.16	127.93
สัดส่วนสุทธิ	24.5	17.07	-30.34
สัดส่วนดำเนินการ	2.01	1.06	-47.38
สัดส่วนหมุนเวียน	1.42	1.90	33.83
Debt-Equity Ratio	0.04	0.06	55.60

ที่มา : จากการคำนวณ

หมายเหตุ : ทรัพย์สินเกษตรสุทธิ	=	ทรัพย์สินทางการเกษตร - หนี้สิน
สัดส่วนสุทธิ	=	ทรัพย์สินเกษตร/หนี้สิน
สัดส่วนดำเนินการ	=	(ทรัพย์สินดำเนินการ+ทรัพย์สินหมุนเวียน) / (หนี้สินระยะปานกลาง+ ระยะเวลาสั้น)
สัดส่วนหมุนเวียน	=	ทรัพย์สินหมุนเวียน / หนี้สินระยะสั้น
Debt-Equity Ratio	=	หนี้สินทั้งหมด / ทรัพย์สินเกษตรสุทธิ

บทที่ 4 สรุปและข้อเสนอแนะ

4.1 สรุป

การศึกษาการเปลี่ยนแปลงของภาวะเศรษฐกิจและสังคมของครัวเรือนเกษตรกรในพื้นที่ลุ่มน้ำปากพนัง อันเนื่องมาจากพระราชดำริ ในรอบ 10 ปี สามารถสรุปได้ดังนี้

4.1.1 สภาพครัวเรือนเกษตรกร พื้นที่ถือครองการเกษตรและการเป็นสมาชิกกลุ่ม

ครัวเรือนเกษตรกรที่มีพื้นที่อยู่ในโครงการพัฒนาพื้นที่ลุ่มน้ำปากพนังฯ มีจำนวนสมาชิกในครัวเรือนเฉลี่ย 3.40 คนต่อครัวเรือน ลดลงจากปี 2562 ร้อยละ 14.79 และระดับการศึกษาของหัวหน้าครัวเรือน ร้อยละ 97.60 ได้รับการศึกษาในเกณฑ์ภาคบังคับ พื้นที่ถือครองเฉลี่ย 16.40 ไร่ต่อครัวเรือน ลดลงจากปี 2562 ร้อยละ 20.43 และเป็นพื้นที่ที่อยู่ในเขตชลประทาน ร้อยละ 40.22 เป็นพื้นที่ที่อยู่นอกเขตชลประทาน ร้อยละ 59.78 การเป็นสมาชิกของกลุ่มหรือสถาบัน ครัวเรือนเกษตรกรส่วนใหญ่เป็นสมาชิก ธ.ก.ส. กองทุนหมู่บ้านและชุมชนเมือง กลุ่มอื่นๆ (กลุ่มสัจจะออมทรัพย์ กลุ่มแม่บ้าน) กลุ่มเกษตรกร/วิสาหกิจชุมชน/สหกรณ์การเกษตร ตามลำดับ

4.1.2 รายได้ - รายจ่ายเงินสดครัวเรือน

1. รายได้เงินสด

ในปี 2562 ครัวเรือนเกษตรกรที่มีพื้นที่อยู่ในโครงการฯ มีรายได้เงินสดรวมเฉลี่ยครัวเรือนละ 313,528.55 บาท ในจำนวนนี้เป็นรายได้เงินสดทางการเกษตร เฉลี่ยประมาณครัวเรือนละ 200,969.81 บาท หรือร้อยละ 64.10 ของรายได้เงินสดรวม โดยรายได้เงินสดทางการเกษตร ส่วนใหญ่เป็นรายได้จากการขายผลผลิตด้านพืช ซึ่งได้จากการขายปาล์ม น้ำมัน ยางพารา ข้าวนาปี รวมแล้วมีมูลค่า 109,613.32 บาทต่อครัวเรือน หรือร้อยละ 54.54 ของรายได้เงินสดทางการเกษตรทั้งหมด ส่วนของรายได้จากการขายผลผลิตด้านประมง ซึ่งส่วนใหญ่เป็นรายได้จากการขายผลผลิตกุ้งขาวแวนนาไม ปลาชนิดต่างๆ และปู รวมแล้วมีมูลค่า 65,458.85 บาทต่อครัวเรือน หรือร้อยละ 32.57 ของรายได้เงินสดทางการเกษตรทั้งหมด ด้านปศุสัตว์ มีรายได้จากการขายสุกร โคเนื้อ ไก่พื้นเมือง ฝั ง และเป็ด รวมมูลค่า 25,897.64 บาทต่อครัวเรือน หรือร้อยละ 12.89 ของรายได้เงินสดทางการเกษตรทั้งหมด ส่วนรายได้เงินสดนอกการเกษตร เฉลี่ยครัวเรือนละ 112,558.74 บาท หรือร้อยละ 35.90 ของรายได้เงินสดรวม พบว่า ส่วนใหญ่เป็นรายได้จากการรับจ้างนอกการเกษตร รองลงมาคือรายได้จากเงินเดือน กำไรจากการค้าขาย ลูกหลานส่งให้ การได้รับการช่วยเหลือ และอื่นๆ

เมื่อเปรียบเทียบรายได้เงินสดรวมของครัวเรือนเกษตรกร ปี 2562 กับปี 2552 พบว่า **ครัวเรือนเกษตรกรมีรายได้เงินสดรวมเพิ่มขึ้นร้อยละ 56.26** โดยส่วนใหญ่เป็นการเพิ่มขึ้นของรายได้เงินสดนอกการเกษตร จากกิจกรรมรับจ้างนอกภาคเกษตร เงินเดือน และกำไรจากการค้าขาย

2. รายจ่ายเงินสด

รายจ่ายเงินสดรวมของครัวเรือน เฉลี่ยครัวเรือนละ 243,411.27 บาท ในจำนวนนี้เป็นรายจ่ายเงินสดทางการเกษตร เฉลี่ยครัวเรือนละ 79,680.04 บาท หรือร้อยละ 32.73 ของรายจ่ายเงินสดรวม

ส่วนใหญ่เป็นรายจ่ายในกิจกรรมประมง เฉลี่ยครัวเรือนละ 36,178.65 บาท หรือร้อยละ 45.40 ของรายจ่ายเงินสดทางการเกษตรทั้งหมด เป็นค่าใช้จ่ายในการซื้อพันธุ์กุ้ง อาหาร ค่าวัสดุ และค่าจ้างลอกบ่อ ด้านรายจ่ายเพื่อการลงทุนในกิจกรรมการผลิตด้านพืช เฉลี่ยครัวเรือนละ 35,390.85 บาท หรือร้อยละ 44.42 ของรายจ่ายเงินสดทางการเกษตรทั้งหมด โดยเฉพาะอย่างยิ่งใช้จ่ายไปในเรื่องการซื้อปุ๋ยเคมี ค่าจ้างเก็บเกี่ยว ค่าพันธุ์พืช ค่าเตรียมแปลงปลูก ค่าน้ำมันเชื้อเพลิงและค่าสารเคมี ที่เหลือเป็นกิจกรรมด้านปศุสัตว์ เฉลี่ยครัวเรือนละ 8,110.54 บาท หรือร้อยละ 10.18 ของรายจ่ายเงินสดทางการเกษตรทั้งหมด ส่วนรายจ่ายเงินสดนอกการเกษตร เฉลี่ยครัวเรือนละ 163,731.23 บาท หรือร้อยละ 35.90 ของรายจ่ายเงินสดรวม พบว่า องค์ประกอบส่วนใหญ่เป็นค่าใช้จ่ายค่าอาหารที่ทำจากแป้ง เนื้อสัตว์ สัตว์น้ำ โปรตีน ผักผลไม้ ค่าใช้จ่ายทางการศึกษา ซ่อมแซมที่อยู่อาศัย และค่าเชื้อเพลิง/ไฟฟ้า

เมื่อเปรียบเทียบรายจ่ายเงินสดรวมของครัวเรือนเกษตร ปี 2562 กับปี 2552 พบว่า **ครัวเรือนเกษตรมีรายจ่ายเงินสดรวมเพิ่มขึ้นร้อยละ 44.37** โดยส่วนใหญ่เป็นการเพิ่มขึ้นของรายได้เงินสดนอกการเกษตร ในกิจกรรมค่าซ่อมแซมบ้าน การซื้ออาหารทำจากแป้ง โปรตีนจากสัตว์ และค่าสัตว์น้ำ

4.1.3 รายได้เงินสดสุทธิครัวเรือน

ปี 2562 ครัวเรือนเกษตรในพื้นที่โครงการฯ มีรายได้เงินสดสุทธิทางการเกษตร เฉลี่ยครัวเรือนละ 121,289.77 บาท เมื่อรวมรายได้เงินสดนอกการเกษตรแล้ว ครัวเรือนเกษตรจะมีรายได้เงินสดสุทธิครัวเรือน เฉลี่ยครัวเรือนละ 233,848.51 บาท และมีเงินสดคงเหลือก่อนการชำระหนี้หรือเงินออมเท่ากับ 70,117.28 บาท

เมื่อเปรียบเทียบรายได้เงินสดสุทธิทางการเกษตร ปี 2562 กับปี 2552 พบว่า **ครัวเรือนเกษตรมีรายได้เงินสดสุทธิทางการเกษตรเพิ่มขึ้นร้อยละ 86.42 รายได้เงินสดสุทธิครัวเรือนเพิ่มขึ้นร้อยละ 76.02 รายได้เงินสดสุทธิต่อคนเพิ่มขึ้น ร้อยละ 106.57 และครัวเรือนเกษตรมีเงินสดคงเหลือก่อนชำระหนี้หรือเงินออมเพิ่มขึ้น ร้อยละ 118.80**

4.1.4 ทรัพย์สินของครัวเรือน หนี้สินของครัวเรือน และความสามารถในการชำระหนี้สิน

จากการศึกษาทรัพย์สินปลายปี ในช่วงปี 2562 ของครัวเรือนเกษตรที่อยู่ในพื้นที่โครงการฯ พบว่า ครัวเรือนเกษตรมีทรัพย์สิน คิดเป็นมูลค่าเฉลี่ยครัวเรือนละ 2,828,836.71 บาท ประกอบด้วยทรัพย์สินทางการเกษตรประมาณ 2,186,893.16 บาท หรือร้อยละ 77.31 ของมูลค่าทรัพย์สินทั้งหมด ทรัพย์สินนอกการเกษตร คิดเป็นร้อยละ 22.69 ของมูลค่าทรัพย์สินทั้งหมด โดยทรัพย์สินที่มีมูลค่าค่อนข้างสูงคือ บ้าน / ไร่/ที่อยู่อาศัย รองลงมารถยนต์/รถบรรทุก เครื่องใช้ไฟฟ้า/เตาแก๊ส/จักรเย็บผ้า/เฟอร์นิเจอร์/ตู้เสื้อผ้า/เครื่องปั้มน้ำ/มอเตอร์ และที่ดินนอกการเกษตร ตามลำดับ

เมื่อเปรียบเทียบทรัพย์สินของครัวเรือนระหว่างปี 2562 กับปี 2552 พบว่า มีมูลค่าทรัพย์สินของครัวเรือนเพิ่มขึ้นร้อยละ 111.71 โดยเพิ่มขึ้นทั้งในส่วนของมูลค่าทรัพย์สินทางการเกษตร และทรัพย์สินนอกเกษตร โดยทรัพย์สินทางการเกษตรที่มีมูลค่าสูงสุด คือ ที่ดินไม้ผลไม้อื่นต้น ซึ่งปี 2552 มีมูลค่าเฉลี่ย 491,861.00 บาท เพิ่มขึ้นเป็น 1,518,024.76 บาท และทรัพย์สินนอกภาคเกษตรที่มีมูลค่าสูงสุด ได้แก่ บ้าน/ไร่/ที่ดินบริเวณบ้าน ซึ่งปี 2552 มีมูลค่าเฉลี่ย 254,131.00 บาท เพิ่มขึ้นเป็น 469,257.08 บาท

4.1.5 หนี้สินของครัวเรือน

ในปี 2562 ครัวเรือนเกษตรในพื้นที่โครงการ มีหนี้สินของครัวเรือน เฉลี่ย 137,520.57 บาท ต่อครัวเรือน เพิ่มขึ้นจากปี 2552 ร้อยละ 257.84 หนี้สินส่วนใหญ่มาจากแหล่งเงินกู้จาก ธ.ก.ส. รองลงมาเป็นการกู้จากกองทุนหมู่บ้าน ธนาคารพาณิชย์ สหกรณ์การเกษตร อื่น ๆ (กลุ่มออมทรัพย์/กลุ่มสัจจะออมทรัพย์) ธนาคารออมสิน ญาติ/พี่น้อง โดยคิดอัตราดอกเบี้ย เฉลี่ย 6.66 บาท/ปี โดยมีวัตถุประสงค์เพื่อใช้ในภาคเกษตร ร้อยละ 63.31 และกู้เงินมาใช้นอกภาคเกษตร ร้อยละ 36.69

4.1.6 มูลค่าทรัพย์สินสุทธิและความสามารถในการชำระคืนหนี้สิน

เมื่อพิจารณาฐานะความมั่นคงและความสามารถชำระคืนเงินกู้ โดยพิจารณาจากดัชนีชี้วัดที่สำคัญ คือ มูลค่าทรัพย์สินเกษตรสุทธิ และสัดส่วนทรัพย์สินต่อหนี้สิน ในภาพรวมของครัวเรือนในพื้นที่โครงการ พบว่า ในปี 2562 กับ ปี 2552 ทุกครัวเรือนมีมูลค่าทรัพย์สินเกษตรสุทธิเป็นค่าบวก รวมทั้งสัดส่วนสุทธิ สัดส่วนดำเนินการ และสัดส่วนหมุนเวียน ยังคงมีค่ามากกว่าหรือเท่ากับ 1 ประกอบกับค่าของ Debt-Equity Ratio ค่อนข้างต่ำ แสดงว่า เกษตรกรทุกครัวเรือนมีความมั่นคงในการประกอบอาชีพและมีความสามารถหาเงินมาชำระคืนเงินกู้ได้ไม่ว่าจะเป็นหนี้สินระยะสั้น หรือระยะยาว โดยมีสัดส่วนสุทธิ (อยู่ที่ 17.07 24.50 ตามลำดับ

4.2 ข้อเสนอแนะ

พื้นที่ลุ่มน้ำปากพนังอันเนื่องมาจากพระราชดำริมีความหลากหลายของทรัพยากร และเกษตรกรทำการเกษตรที่หลากหลาย หน่วยงานที่เกี่ยวข้องควรเข้าไปส่งเสริมความรู้และพัฒนาด้านการเกษตรให้สอดคล้องกับความต้องการของเกษตรกรทั้งทางด้านการผลิต การตลาด และการบริหารจัดการ โดยการร่วมบูรณาการวางแผนพัฒนาร่วมกัน ระหว่างภาครัฐ ภาคเกษตรกร และภาคเอกชน โดยมุ่งเน้นให้เกษตรกรในพื้นที่ลุ่มน้ำปากพนังอันเนื่องมาจากพระราชดำริ มีอาชีพที่มั่นคงและรายได้ที่แน่นอน ตลอดจนอยู่ในสิ่งแวดล้อมที่สมดุล

บรรณานุกรม

- กรมพัฒนาที่ดิน. (2562). ผลการดำเนินงาน ประจำปี 2562 โครงการพัฒนาลุ่มน้ำปากพนัง อันเนื่องมาจากพระราชดำริ จังหวัดนครศรีธรรมราช. สถานีพัฒนาที่ดินนครศรีธรรมราช, สำนักงานพัฒนาที่ดินเขต 11.
- สำนักงานเศรษฐกิจการเกษตร. (2559). การศึกษาภาวะเศรษฐกิจ สังคม ของครัวเรือนเกษตรกรในพื้นที่ลุ่มน้ำปากพนัง จังหวัดนครศรีธรรมราช ปีเพาะปลูก 2558/59 ภายใต้แผนแม่บทการพัฒนาอาชีพและส่งเสริมรายได้ให้แก่ราษฎรโครงการพัฒนาลุ่มน้ำปากพนัง อันเนื่องมาจากพระราชดำริ. สำนักงานเศรษฐกิจการเกษตรที่ 8.
- สำนักงานเศรษฐกิจการเกษตร. (2552). การศึกษาภาวะเศรษฐกิจ สังคม ของครัวเรือนเกษตรกรในพื้นที่ลุ่มน้ำปากพนัง จังหวัดนครศรีธรรมราช ปีเพาะปลูก 2558/59 ภายใต้แผนแม่บทการพัฒนาอาชีพและส่งเสริมรายได้ให้แก่ราษฎรโครงการพัฒนาลุ่มน้ำปากพนัง อันเนื่องมาจากพระราชดำริ. สำนักงานเศรษฐกิจการเกษตรที่ 8.

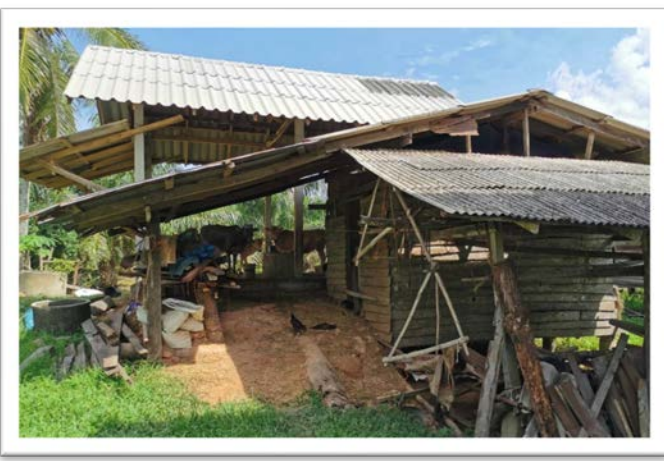
ภาคผนวก



ภาพผนวกที่ 1 การลงพื้นที่สำรวจข้อมูลเปลี่ยนแปลงของภาวะเศรษฐกิจและสังคมของครัวเรือนเกษตรกรในพื้นที่ลุ่มน้ำปากพนัง อันเนื่องมาจากพระราชดำริ ในรอบ 10 ปี



ภาพผนวกที่ 1 การลงพื้นที่สำรวจข้อมูลเปลี่ยนแปลงของภาวะเศรษฐกิจและสังคมของครัวเรือนเกษตรกร
ในพื้นที่ลุ่มน้ำปากพนัง อันเนื่องมาจากพระราชดำริ ในรอบ 10 ปี (ต่อ)



ภาพผนวกที่ 2 กิจกรรมของครัวเรือนเกษตรกรในพื้นที่ลุ่มน้ำปากพนัง อันเนื่องมาจากพระราชดำริ

สำนักงานเศรษฐกิจการเกษตรที่ 8

131 ถ.ธรรมาธิปไตย เทศบาลเมืองท่าข้าม อ.พุนพิน จ.สุราษฎร์ธานี 84130

โทร 0-7731-1641 , 0-7731-1373 แฟกซ์ 0-7731-1641

<http://www2.oae.go.th/zone/zone8>